

Innovatsioon seisneb koostöös – kinnise lasteasutuse jätkutoe pilootprojekti kogemus

Kiira Gornischeff, ennetustalituse juhataja

Enelis Linnas, kinnise lasteasutuse teenuse juht

Oktoobris pälvis “Kinnise lasteasutuse jätkutoe pilootprojekt” Riigikantselei [innovatsiooniprogrammi](#) kolmanda lennu pilootide seas suurima potentsiaalse mõjuga projekti tiitli. Artiklis kirjeldame, millisel põhjusel programmis osalesime, mis tegevusi katsetasime ja kuidas meil läks.

2018. aastal loodi alaealiste õigusrikkujate reformi ühe väljundina kinnise lasteasutuse regulatsioon ning teenus, mille tulemusena toodi teenuse arendamise ja korraldamise vastutus sotsiaalkindlustusametisse. Kinnise lasteasutuse teenuse (KLAT) eesmärk on pakkuda kõrge abivajaduse ja riskikäitumisega lastele turvalist, stabiilset ja arendavat keskkonda, mis vähendab riskikäitumist ja suurendab prosotsiaalset käitumist ning parandab lapse toimetulekuvõimet.

Esitasime taotluse Innovatsiooniprogrammi koostöös Justiitsministeeriumi ja Maarjamaa Hariduskolleegiumiga, sest nägime, et üks põhjustest, miks lapsed kiiresti teenusele naasvad, on puudulik jätkutoe süsteem. Projekti raames käsitlesime eraldi vanglast naasvate noorte (18–26) vajadusi. Eestis ei ole keegi varem arendanud KLAT-i jaoks eraldi jätkutoe süsteemi. Ometi rõhutavad teaduskirjandus ja praktika selle hädavajalikkust.

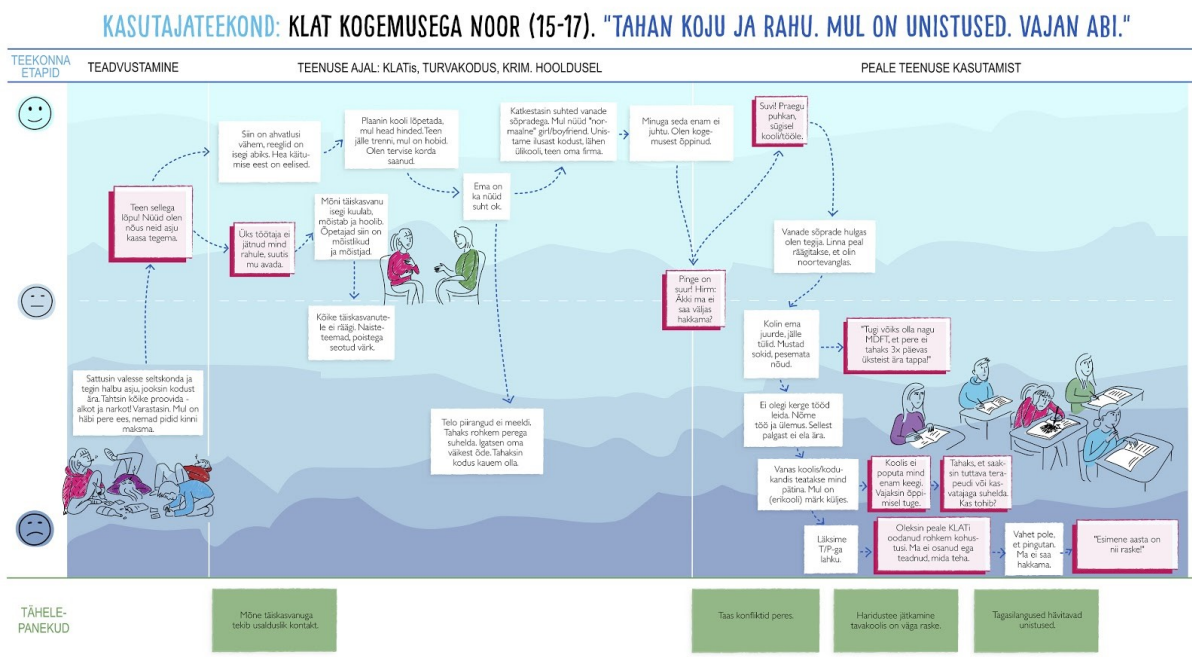
Alustasime Innovatsiooniprogrammis täiesti algusest. Lähtusime teenuse disaini põhimõtetest, tuginesime kasutaja tekkonnale ehk lapse vajadustele ja kogemustele. Intervjueerisime 14 erineva tausta, vanuse ja kogemusega last ja noort ning 12 erinevat spetsialisti (lapsevanem, lastekaitsetöötaja, tugiisik, kriminaalhooldaja, koolidirektor, poksitreener jt). Töötasime läbi teaduskirjanduse, konsulteerisime KLAT-i teenuse osutajatega, mängisime läbi kõige absurdsemad ja julgemad ideed ning jõudsime järgmiste tulemusteni.

Moodustus kuus kasutajateekonda:

- 12–13-aastasena kampadesse sattunud laps, kes jõuab KLAT-i ning kes soovib, et ta rahule jäetaks;

- 14–15-aastane noor KLAT-is, kes trotsib ja blokitab süsteemi ning teda ümbritsevaid täiskasvanuid;
- 15–17-aastane noor KLAT-is, kellel läheb nüüd hästi ja kes tajub, et vajab naastes abi ja tuge;
- vanglast tulev noor, kes tunneb, et ta ei haagi maailmaga ja tal pole kellelegi loota;
- asendushooldusel olev laps, kes tunneb, et teda kusagil ei taheta;
- noor, kellel on tugevad vaimse tervise väljakutsed ja kes arvab, et oleks parem, kui teda ei eksisteeriks.

Kasutajatekondade joonistamise abil nägime, mis on lapse teekonnal kõige kriitilisemad hetked, kus noor on kõige haavatavam, millal vajab ta kõige enam abi ja sekkumist ning millised on süsteemi tänased augud.



Lisaks kasutajatekondade kaardistamisele taipasime, et:

- Süsteemis tegeletakse sageli lapse teoga, mitte põhjustega. Ometi on kõik need lapsed traumakogemusega, mis tähendab, et nende teod on sümptomid.
- Need noored väljendavad trotsi ja viha kõige ja kõigi vastu (toimetulekumehhanism), kuid teatud hetkedel käib neil "klõps" ja tekib avatus koostööle ja muutustele. Suureneb vastuvõtlikkus toetusele ja abile.
- Need noored ei ole harjunud abi küsima ega abi saama. Usaldus täiskasvanute/ametnike suhtes on madal, kuid igast loost tuli välja, et neil

kõigil on olnud positiivne kogemus/kontakt mõne täiskasvanuga, kes vaatamata kõigele neisse uskus.

- Pingutustest kinnistes asutustes ei ole kasu, kui me ei tegele samal ajal **kodu, pere/asenduskodu, kooli ja kogukonnaga**. Konfliktid jätkuvad, kui vanasse keskkonda naastakse ilma nendega tööd tegemata, lisaks on lastel n-ö märk küljes. Tihti on lapsi ootamas võlad või klaarimata rahaasjad ning koolid ei soovi last vastu võtta.
- Vahepeal õppimisega järje peale saanud noortel tulevad **tavaharidussüsteemis jätkates tagasilöögid** ja nad **heituvad**, sest vahepeal tekkinud unistused purunevad.

Paljud noored lahkuvad kinnistelt teenustelt õppeaasta lõpus **suve alguses**. Piloodi jooksul nägime, et suvi on väga väljakutseterohke aeg, sest noorte elus tekkinud senine stabiilsus kaob ja asendub vabaduse eufooriaga.

MIDA ME TEGIME?

Ülemaailme eriolukord pani ka meie plaanidele korraliku põntsuga, kuid ühendasime jõud sotsiaalkindlustusameti lastekaitse osakonnaga ning alustasime suve hakul piloodiga. Valisime välja 10 erineva tausta ja kogemusega noort kolmest Eesti piirkonnast, kes olid kohe oma kogukonda tagasi liikumas. Valisime jätkutoe meetodiks Ringist välja võrgustikutöö mudeli ning pakkusime juurde nii olemasolevaid kui ka uusi toetavaid teenuseid. Vahepeal enne jaanipäeva tegime Tallinnas, Tartus ja Pärnus päevase Ringist välja meetodi koolituse ning hakkasime pihta.

Mis on Ringist välja (RV) võrgustikutöö mudel?

RV on intensiivne võrgustikutöö mudel, mis juhendub põhimõttest, et ükski amet või inimene üksi ei suuda näha lapse elust terviklikku pilti. Edu võti on see, kui võrgustik panustab ühiselt. Tavapärasest võrgustikutööst erineb see seetõttu, et lisaks olid meil võrgustikes lapse sotsiaalpedagoog/MDFT terapeut, kes varasemalt lapsega asutuses töötas, ja usaldusisik. Protsessi juhtisid sotsiaalkindlustusameti kahe osakonna kolleegid. Juhtumikorraldaja oli küll jätkuvalt omavalitsuse lastekaitsetöötaja, kuid temaga koos jagas vastutust terve võrgustik. Võrgustik kaardistas lapse heaolu tervikpildi. Usaldusisiku roll oli luua sild lapse/vanema ning võrgustiku vahel, hoides ära lapse „aruandmist“ võrgustiku ees. Võrgustik kogunes lapse vajadustest lähtudes.

Piloodis kasutasime järgmisi teenuseid/meetodeid:

- Minu plaani koostamine – koos lapsega koostatud teenuselt lahkumise plaan (unistused, eesmärgid, toetavad inimesed, konkreetsed tegevused jms);
- abivajava lapse sotsiaalse rehabilitatsiooni teenus (SRT);
- taastavad aruteluringid;
- konfliktivahendus;
- perede kogemusingid;
- noore usaldusisik;
- asenduskodude toetamine;
- psühhohügieeni toetamine asenduskodudes;
- mentorlus asenduskodudes.

Piloodis saime kasutada peaaegu kõiki nimetatud meetodeid, v.a perede kogemusinge, mis kahjuks ei leidnud laste/perede hulgas kasutust. Peamiselt taipasime aga RV mudelit kasutades, et kuigi katsetasime seda Jätkutoes, st laste toetamisel teenuselt lahkudes, siis tegelikult tuleks meetodit rakendada ennetava sekkumisena, st enne kinnise lasteasutuse teenust.

Tagasiside võrgustikupartneritelt:

Millised olid teie ootused seoses Jätkutoe pilootprojektiga ja kas need said täidetud?

Meelis Kukk (Eesti Asenduskodu Töötajate Liit): "Ootus, et keerulise käitumisega noortele pööratakse süsteemselt tähelepanu, et see ei ole lihtsalt üks "probleemne noor", vaid oma vajadustega inimene. Ootamatu oli toimiv võrgustikutöö, kuigi oli võrgustikke, kus noort ei kaasatud või jõuti kaasamise faasi jõuti päris lõpus. Oleme varasemaltki kogunud võrgustikes olemist kuid SKA poolt on need uue kvaliteediga. SKA poolt on olnud hea koordineerimine, seeläbi tajuvad inimesed oma vastutust ja panust suuremalt. See on uus tase võrgustikutöös, mida meie valdkonnas paraku on vähe. Suur väljakutse on mõtestada oma tööd ja tegemisi ja vahel ennast noore "sussidesse" panna, ilma et me omistaksime neile enda emotsioone ja hirme või mõtteid."

Tuuli-Brit Vaga (SKA LKO): "Ootus oli ühiselt koos meeskonnaga katsetada mõnevõrra uut mudelit, pakkudes sellega tuge nii võrgustikule, lastekaitsetöötajale kui ka lapsele ja perele. Samuti oli ootus, et võrgustik kasvaks kokku, paraneks võrgustikutöö intensiivsus, koostöö ja tulemuslikkus."

Milline on intensiivse Ringist välja võrgustikutöö mudeli mõju võrgustikule, lapsele?

Tuuli-Brit Vaga (SKA LKO): *"Mudel toetab võrgustikutöö intensiivsust ja toimimist, lapse jaoks ehitab see justkui võrgu, millest laps tagasilanguse korral nii kergesti läbi ei kukuks. Süsteemi osas laiemalt on mõju seal, kus seda alguses näha lootsime – valdkonnad teevad rohkem tööd koos, mille tulemusena väheneb see, et igapähe on üksnes enda ametikoha vaade."*

Annika Vanatoa (abiprokurör): *"Tänu kiirele infovahetusele ja süsteemsele tööle tekkis usaldus nii koostöövõrgustiku liikmete kui ka spetsialistide ja noore vahel. Olime kõik ühtses infoväljas ja see eristas Ringist välja mudelit teistest võrgustikest."*

Anu Eisenschmidt (Saarde Vallavalitsus): *"Noor ei saa aru, miks ta seal on. Noore jaoks istuvad mingid tädid ringis ja temale ei jõua see kohale, et me oleme seal tema pärast. Noore puhul aitas lõpuks otsene sekkumine ja keskkonnavahetus, aga eelneva kahe-kolme kuu jooksul tulemusi ei olnud, samuti ei olnud noorel motivatsiooni. Hetkel on see edulugu, kuhu me ilma RV jätkutoeta ja võrgustikuta ei oleks jõudnud."*

Anne Sundja (SKA LKO): *"Seni läksid KLAT teenuselt lahkuvad lapsed sujuvalt tagasi tavaellu ning süsteemselt nendega ei jõutud tegeleda. Lastekaitse vaatevälja jõudsid nad tagasi siis, kui midagi uut juhtunud oli. Igakuine võrgustikukohtumine annab aga võimaluse varasemaks sekkumiseks – kohe, kui võrgustikuliikmetest keegi midagi märkab. Annab võimaluse pikema perioodi vältel olla noorele ja ka perele toeks, sest kohtumised toimuvad vastastikusel kokkuleppel ja regulaarselt, mitte ainult mingi "jama" korral."*

Helelyn Tammsaar (Innotiimi projektijuht): *"RV andis võrgustiku liikmetele positiivse elamuse selle osas, kui palju enamat võimaldab eesmärgistatud koostöö ja selge rollijaotus ning vastutus. Kõige läbivam tunnusud mudelile oli korduvalt kõlanud tõdemus: "Ma ei olnud enam oma probleemiga üksi." Mudel sikutas liikmeid ka "kastist välja" ning ärgitas neid mõtlema võimalustele, mitte piirangutele, otsima tavapäratuid lähenemisi noore toetamiseks väga erinevates olukordades. Noorte jaoks näen RV mudelis aga kõige väärtuslikumat ja vahetumat mõju usaldusisikutest – et nende eludes on täna täiskasvanud, kes neisse usuvad, neist hoolivad, neid toetavad ja mõistavad – kes ei löö käega, ei anna alla, ei pööra selga."*

Mis on olnud piloodis suurim väljakutse jätkutoe protsessis ning suurim ahhaa-moment?

Evelin Aug (Rannu kool): *"Suurimaks väljakutseks oli motiveerida õpilast õppima klassis koos teistega. Ta oli harjunud õppima individuaalselt õpetajaga kahekesi ja omas tempos – õpetaja on ainult tema päralt, motiveerib teda, ta saab oma töödele otsekohest tagasisidet ja kinnitust. Õpilase motivatsiooni taastamine ja järje peale aitamine on olnud väga keeruline, kuid oleme saanud esimesed positiivsed muutused. Vähendamaks suuri tagasilööke, oleks oluline kaasata kool varem, et välja selgitada õpilase võimed, motivatsioon ja vajadused. See muudaks ülemineku ühest koolist teise sujuvamaks."*

Annika Vanatoa (Prokuratuur): *"Nagu ka tavalise võrgustikutöö puhul oli suurimaks väljakutseks koostöö vanemaga – vanema kaasamine, vanemale asjade selgeks tegemine ja koostööprotsesside käivitamine. Suurim ahhaa-moment oli seotud tugiisiku rolli olulisuse ja tulemusega, mida personaalne lähenemine võib noorega teha."*

Anne Sundja (SKA LKO): *"Võrgustikutöö on oluline ja üks põhilisemaid meetodeid lastekaitsetöös ja see toimib!"*

Marika Aus (Eesti Asenduskodu Töötajate Liit): *"Me tahame ja ootame, et laps võtaks abi vastu. Vahel ei teadvusta me täiskasvanutena, kas me oskame küsida abi, kui me ei tea, kuidas edasi liikuda või loobuda? Kuidas saavutada seda, et me igapäevaelus ei tänitaks ega kamandaks, vaid keskenduks hetkeolukorrale? Ahhaa on ka see, kui hästi ja professionaalselt juhitud võrgustikutöö toob inimestest välja ressursid, mis muidu võivad jääda üles leidmata ja rakendamata ja, et me meeskonnana ei heitu esimestest tagasilöökidest, mis on sellesse protsessi sisse kirjutatud."*

Helelyn Tammsaar (Innotiimi projektijuht): *"Ma ei ütle, et see mind üllatas, aga sain kinnitust sellele, et inimeste hoiakute muutmine on väga vaevaline, aeganõudev ja enamasti vastupanu esile kutsuv. Mida aga saab mõjutada, on käitumine, ja seda me võrgustiku koostöös ka tegime. Kui osalejad kogesid teistsuguseid praktikaid, nägid nende eeliseid iseenda jaoks ja kogesid eduelamusi, muutusid ka võrgustikuliikmete hoiakud. Ma olen veendunud, et süsteeme ei saa muuta ülevalt alla liikuvate korraldustega, ühtegi head teenust ei loo pika ja põhjaliku juhendiga. Vajalik on koostöö ja koosloome koos kõigi oluliste osapooltega."*

Meelis Kukk (Eesti Asenduskodu Töötajate Liit): "Ahhaa-moment, et see toimibki. Vaja on leida ühine eesmärk ja mitte keskenduda, kes on midagi kuskil jätnud tegemata. See on ka tähtis, kuid selle teadmiselega pole midagi peale hakata, kui pole ühist tegutsemiskava, kus igal võrgustikuliikmel on oma roll ja vastutus."



Pilootprojekti tulemused:

Kuigi pilootprojekt kestab 2021. aasta jaanuari lõpuni, saame juba täna jagada seniseid tulemusi. Meie lastel läheb täna paremini, sest võrgustikud on olnud aktiivsed ja reageerinud laste tagasilangustele kiiresti. Pea kõigil lastel on usaldusisikud ja kõik lapsed on leidnud tee haridusasutusse. Jätkuvalt on suureks väljakutseks noored, kes on kimpus sõltuvustega, kuid pingutame, et needki mured saaksid parima lahenduse.

Meil on vaja sekkumist, mis algab lapse KLAT teenusele tulekust, mitte aga täiesti eraldi jätkutoe teenust, mis justkui käivitub siis, kui laps naaseb koju.

Kogesime, et tagasilangused noore elus on normaalsed, kuid oluline on täiskasvanute õigeaegne sekkumine ning lapse elus olemas olemine. Võtmetegur

on järjepidevus ja usk nooresse. Sealhulgas on lapse elus asendamatud usaldusisikud, kes on lapse jaoks olemas nii heas kui halvas ning vahendavad lapse ja võrgustiku vahel infot.

Üks olulisi taipamisi on ka see, et inimeste suhtumist ja hoiakuid muudavad eelkõige ühised eduelamused, üheskoos uudsete praktikate proovimine ja eeskujud. Täname siiralt kõiki osapooli, kes on KLAT jätkutoe pilootprojekti panustanud, et noorte elukvaliteeti kogukonnas tõsta. Nüüd on meie ülesanne tagada, et see ei jääks pilootprojektiks, vaid oleks kindel osa kinnise lasteasutuse teenusest. Seda kõike saame teha vaid koostöös.