



SOTSIAALKINDLUSTUSAMET



Kaasrahastanud  
Euroopa Liit



Eesti  
tuleviku heaks

# Konkurss

## „Isikukeskse erihoolekande teenusmudeli (ISTE) katsetamine kohalikes omavalitsustes 2023-2024“

Infopäev teenusmudeli katsetamise ja  
konkursi tingimuste tutvustamiseks  
10.10.2022

Zoom veebirakendus

# Infopäeva ajakava

<b>14.00 – 14.45</b>	<b>Isikukeskse erihoolekande teenusmudeli tutvustamine ja katsetamise kogemused 2019-2022 a</b> <b>Küsimused ja arutelu</b>
<b>14.45 -15.00</b>	<b>Jalasisutus ja mõttepaus</b>
<b>15.00 – 15.45</b>	<b>Konkursi tingimuste ja korra tutvustamine</b>
<b>15.45 – 16.30</b>	<b>Küsimused ja avatud arutelu</b>

2022: TAT „Töövõimereformi sihtrühma töövõimelisuse tõstmine ja nende töötamise soodustamine“, tegevus „Integreeritud, isikukeskse ja paindliku erihoolekandeteenuste süsteemi piloteerimine



Euroopa Liit  
Euroopa Sotsiaalfond



Eesti  
tuleviku heaks

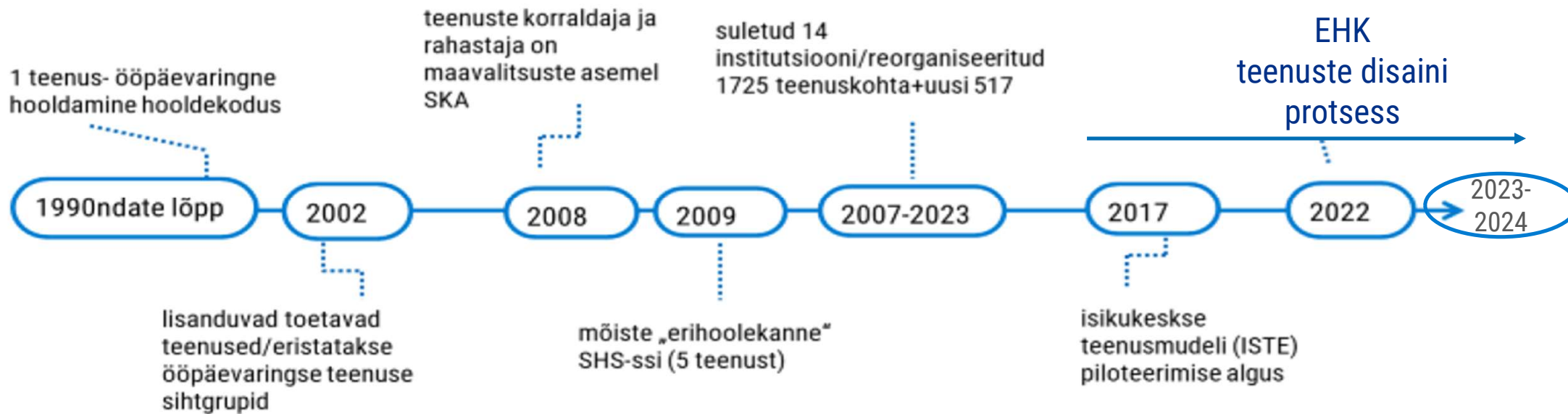
# ISTE on Eestis DI protsessi osa



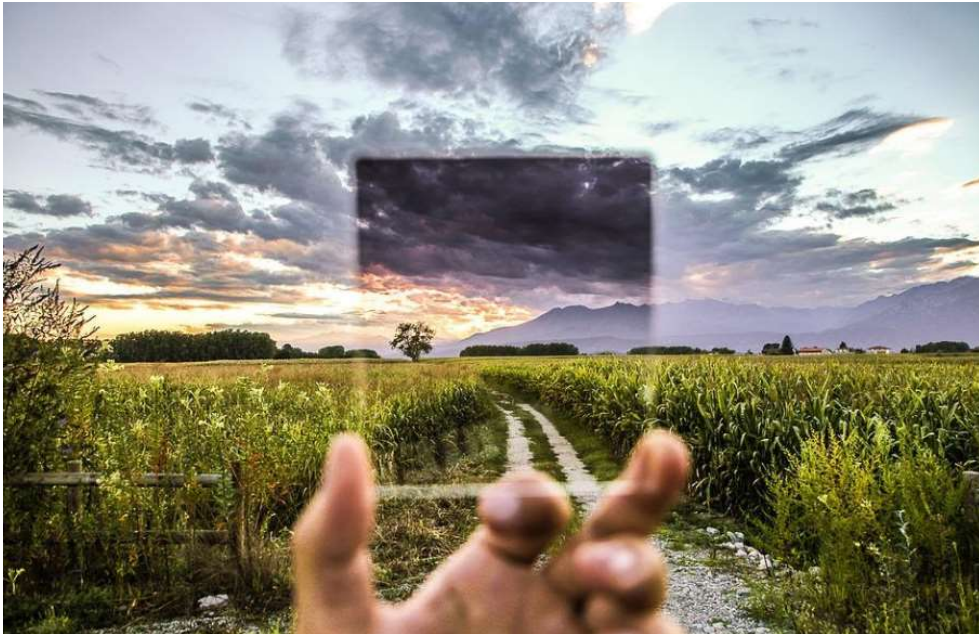
SOTSIAALMINISTEERIUM

Arendustegevus - andmete, praktikate ja info kogumine, abimeetmete parendamiseks ja arendamiseks:  
paindlikumaks,  
kättesaadavamaks,  
jätkusuutlikumaks,  
kogukonnapõhisemaks,  
tulemuslikumaks

## Erihoolekandeteenuste areng



## Erihoolekande teenussüsteemi arendamisel VISIOON ehk soovitud tulemus



### Abi korraldus ja abimeetmed:



Soodustavad abivajaduse märkamist



Lähtuvad inimese vajadustest



Otsivad ja loovad inimesele lahendusi



Kaasavad inimest ja põhinevad koostööl



Võimaldavad paindlikke lahendusi



Arvestavad muutuvaid vajadusi



Soodustavad erinevate osapoolte koostööd



Säilitavad ja/või loovad seoseid kogukonnaga



On ressursipõhise diferentseeritud hinnaga



Teenuste kasutus – tunni, ööpäeva, kuu kaupa

# Tegevused on rahastatud Euroopa Sotsiaalfondist



Euroopa Liit  
Euroopa Sotsiaalfond



Eesti  
tuleviku heaks

## Periood 2019-2022

ESF prioriteetne suund „**Tööturule juurdepääsu parandamine ja tööturult väljalangemise ennetamine**“

TAT „Töövõimereformi sihtrühma töövõimelisuse tõstmine ja nende töötamise soodustamine“

- tegevus „Integreeritud, isikukeskse ja paindliku erihoolekandeteenuste süsteemi piloteerimine“
- tegevuse periood: 01.01.2017 - 31.12.2022
- tegevuse elluviija: Sotsiaalkindlustusamet

## Periood 2023-2024

ESF meetme „**Iseseisvat toimetulekut toetavate ja kvaliteetsete sotsiaalteenuste ning hooldusvõimaluste tagamine**“

TAT „Sotsiaalkaitse ja pikaajalise hoolduse kättesaadavus “

- tegevus „Integreeritud, isikukeskse ja paindliku erihoolekandeteenuste süsteemi katsetamine“
- tegevuse periood: 01.01.2023-31.12.2024
- toetuse saaja ja tegevuse elluviija: Sotsiaalkindlustusamet



Kasrahananud  
Euroopa Liit



Eesti  
tuleviku heaks

# Erihoolekande teenussüsteemi arendamine

2016-2017

Uuring psüühilise erivajadusega inimestele suunatud erihoolekandesüsteemi ümberkorraldamiseks ja tõhustamiseks teiste riikide praktikate alusel. Tallinna Ülikool, 2016.

- Töötati välja isikukeskse erihoolekande teenusmodeli prototüüp

- **Teenuse disain erihoolekandeteenuste ja teenusesüsteemi ümberkorraldamiseks ja arendamiseks.** Projekti lõpparuanne. Trinidad Wiseman, 2017, tellija Sotsiaalministeerium

2017-2018

- **Teenusmodeli I prototüübi katsetamine (I katseprojekt)**

- Isikukeskse teenusmodeli lõpparuanne 2017-2019. Sotsiaalkindlustusamet, 2018.

- Isikukeskse erihoolekande teenusmodeli kasutajakogemuse mõjuanalüüs. Trinidad Wiseman, 2018.

2019-2022

- **Teenusmodeli II katsetamise etapp**

- Teenusmodeli kirjeldus jm materjalid veebis: <https://www.sotsiaalkindlustusamet.ee/iste>

- Erihoolekandeteenuste korraldussüsteemi mõjude analüüs üleminekul isikukesksele teenusmodelile. Civitta Eesti, 2021, tellija Sotsiaalministeerium.

2023-2024

- **Teenusmodeli III katsetamise etapp**

## Täna sihtgruppi abistavad teenused:

### Rehabilitatsiooniteenused:

- Tegevusterapeudi teenus
- Loovterapeudi teenus
- Sotsiaaltöötaja teenus
- Psühholoogi teenus
- Eripedagoogi teenus
- Logopeedi teenus
- Füsioterapeudi teenus
- Kogemusnõustaja teenus
- Arsti teenus
- Õe teenus

### KOV teenused:

- Koduteenus
- Väljaspool kodu osutatav üldhooldusteenus
- Tugiisiku teenus
- Täisealise isiku hooldus
- Isikliku abistaja teenus
- Varjupaiga teenus
- Turvakodu teenus
- Sotsiaaltransporditeenus
- Eluruumi tagamine
- Võlanõustamisteenus

### Erihoolekandeteenused:

- Igapäevaelu toetamise teenus
- IET päeva- ja nädalahoiuteenusena
- Töötamise toetamise teenus
- Toetatud elamise teenus
- Kogukonnas elamise teenus
- Ööpäevaringne EHK, sh 4 alaliiki

## Isikukeskne erihoolekande teenusmudel:

Inimese teenus kavandatakse kokku **teenuskomponentidest**, talle on toeks **personaalne kontaktisik**, **baastoetuse osutaja**

### Tegevuskomponendid 7 valdkonnas:

- Teenuse planeerimine
- Tegevusplaani elluviimise tagamine
- Väliste spetsialisti konsultatsioon
- Sotsiaalsete suhete toetamine
- Taastumise ja haiguse toimetuleku toetamine
- Vaimse ja motoorse võimekuse arendamine ja säilitamine
- Psühholoogiline nõustamine ja psühhoteraapia
- Kogemusnõustamine
- Riski- ja probleemse käitumise juhtimine
- Füüsilise tervise alane nõustamine ja toetus
- Füüsilise aktiivsuse toetamine
- Teraapiad füüsilise tervise toetamiseks
- Liikumise toetamine eluruumides või väljapool
- Töötamise toetamine
- Töö- või rakendustegevuse toetamine kohandatud keskkonnas
- Õppimise toetamine
- Rakendus kogukonnas
- Vaba aja ja huvitegevuse toetamine
- Toetus elukoha vahetusel
- Igapäevaelu toetamine
- Ettevalmistus iseseisvumiseks

Pere toetamine

KOV teenuste tegevused (vajadusel lisanduvad)

### Tegevuskomponente osutavad spetsialistid:

- Tegevusjuhendaja
- Tugiisik
- Sotsiaaltöötaja
- Psühholoog
- Loovterapeut
- Muusikaterapeut
- Füsioterapeut
- Tegevusterapeut
- Hooldaja
- Vaimse tervise õde
- Arst
- Käitumisterapeut
- Kogemusnõustaja
- Vm kogukonna liige

# Isikukeskne erihoolekande teenusmudel

Inimese teenus kavandatakse kokku **teenuskomponentidest**, talle on toeks **personaalne kontaktisik**, **baastoetuse osutaja**

## Tegevuskomponente osutavad:

- Tegevusjuhendaja
- Tugiisik
- Sotsiaaltöötaja
- Psühholoog
- Loovterapeut
- Muusikaterapeut
- Füsioterapeut
- Tegevusterapeut
- Hooldaja
- Vaimse tervise õde
- Arst
- Käitumisterapeut
- Kogemusnõustaja
- Vm kogukonna liige



## Tegevuskomponendid 7 valdkonnas:

- Teenuse planeerimine
- Tegevusplaani elluviimise tagamine
- Välise spetsialisti konsultatsioon
- Sotsiaalsete suhete toetamine
- Taastumise ja haiguse toimetuleku toetamine
- Vaimse ja motoorse võimekuse arendamine ja säilitamine
- Psühholoogiline nõustamine ja psühhoteraapia
- Kogemusnõustamine
- Riski- ja probleemse käitumise juhtimine
- Füüsilise tervise alane nõustamine ja toetus
- Füüsilise aktiivsuse toetamine
- Teraapiad füüsilise tervise toetamiseks
- Liikumise toetamine eluruumides või väljapool
- Töötamise toetamine
- Töö- või rakendustegevuse toetamine kohandatud keskkonnas
- Õppimise toetamine
- Rakendus kogukonnas
- Vaba aja ja huvitegevuse toetamine
- Toetus elukoha vahetusel
- Igapäevaelu toetamine
- Ettevalmistus iseseisvumiseks

## Pere toetamine

KOV teenuste tegevused (lisanduvad vajadusel)

# ISTE teenusmudeli katsetamine 2019-2022 ja 2023-2024

Teenusmudeli katsetamise sisu:

- 1. katsetatakse psüühilise erivajadusega inimeste abistamisel tegevuskomponentide põhist lähenemist;
- 2. rakendatakse korraldusskeemi, kus psüühilise erivajadusega inimeste abi ja teenuseid korraldab kohalik omavalitsus.

ISTE teenusmudel - milleks?

Inimesele ja tema lähedasele on terviklik abi lihtsalt ja kiirelt tema oma kodu lähedalt ja kogukonna toel kättesaadav.

# KOHALIK OMAVALITSUS:

## Teenusmudeli rakendamine oma piirkonnas

### Klienditöö

Abivajaduse märkamine ja seostamine

Toetusvajaduse hindamine

#### Teenuse osutamine: BAASTOETUS

tegevusplaani koostamine, plaani elluviimine, pidev personaalne tugi

#### Teenuse osutamine: LISATOETUS

- Personaalne toetus
- Sotsiaalsed suhted
- Vaimne tervis
- Füüsiline tervis
- Hõivatus
- Vaba aeg ja huvitegevus
- Eluase
- Igapäevaelu toetamine
- Pere toetamine

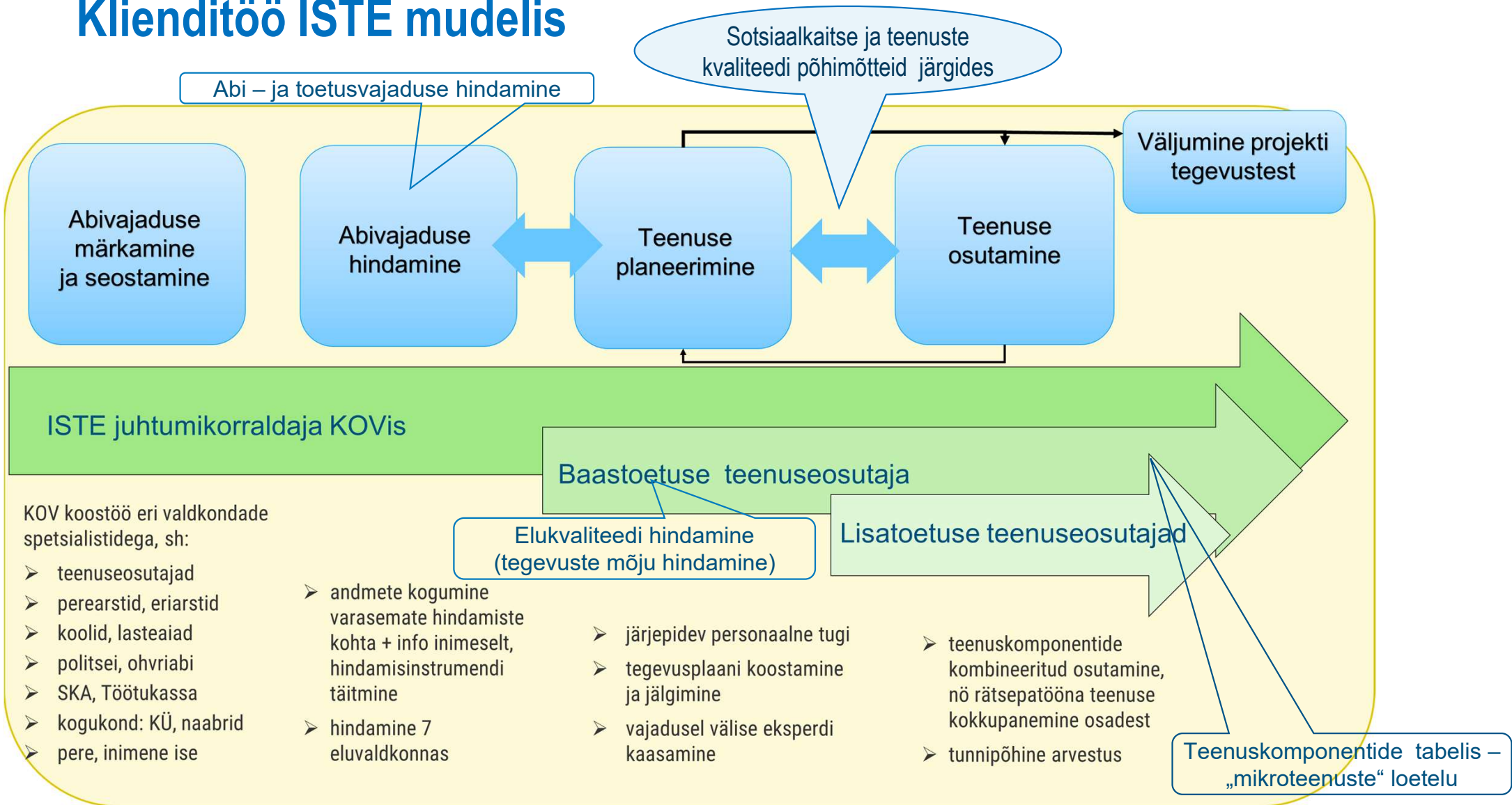
### Korralduslik tegevus

- **Teenusmudeli rakendamise korraldamine** oma piirkonnas:
  - töökorralduse määratlemine KOVis
  - ISTE projekti juhtumikorraldaja tööle
  - potentsiaalsete teenuseosutajate otsimine
  - vajadusel hangete läbiviimine
  - lepingulised suhted, teenuse hinnastamine
- **Teenuse kättesaadavuse suurendamine ja hinnakujundus**
- Koostöö teiste valdkondadega, nt tervishoiu-, haridusvaldkond
- **Võrgustikutöö** korraldamine ja juhtimine
- Jooksev korralduslik tegevus: **arved, aruandlus**
- KOV siseselt **järelevalve** projekti tegevuste üle
- Teenusmudeli **arendamises osalemine** koostöös SKAga

### SOTSIAALKINDLUSTUSAMET:

Omavalitsuste toetamine ja nõustamine, rahastamine, lepingu kontroll, andmete kogumine ja analüüs

# Klienditöö ISTE mudelis



# Baastoetuse teenuskomponendid

- ❖ **Teenuse planeerimine** - terviklik ja järjepidev toetusvajaduse ja selle muutumise hindamine, tegevusplaani koostamine, regulaarne üle vaatamine, muudatuste planeerimine, mõju ja tulemuste hindamine, teenuse tegevuste kokkuvõtte koostamine
- ❖ **Tegevusplaani elluviimise tagamine** – tegevusplaani elluviimise terviklik toetamine ja täitmise koordineerimine, võrgustikutöö koordineerimine ja teostamine
- ❖ **Vajadusel välise spetsialisti konsultatsioon** teenuse planeerimiseks

## Lisatoetuse valdkonnad ja teenuskomponendid

### ❖ **Vaimne tervis:**

- Taastumine ja haigusega toimetuleku toetamine;
- Vaimse ja motoorse võimekuse arendamine ja säilitamine;
- Psühholoogiline nõustamine ja psühhoteraapia;
- Kogemusnõustamine;
- Riski- ja probleemse käitumise juhtimine

### ❖ **Füüsiline tervis:**

- Füüsilise tervise alane nõustamine ja toetus;
- Füüsilise aktiivsuse toetamine;
- Teraapiad füüsilise tervise toetamiseks
- Liikumine eluruumides
- Liikumine väljaspool eluruume

### ❖ **Elukoht:**

- Toetus elukoha vahetamisel

### ❖ **Sotsiaalsed suhted:**

- Sotsiaalsete suhete loomise/säilitamise toetamine (lähedaste, sõprade, laste või vanematega)

### ❖ **Hõivatus:**

- Töötamise toetamine;
- Töö- vm tegevuse toetamine spetsiaalselt kohandatud keskkonnas;
- Õppimise toetamine;
- Rakendus kogukonnas

### ❖ **Vaba aeg ja huvitegevus:**

- Vaba aja ja huvitegevuse toetamine

### ❖ **Igapäevaeluga toimetulek:**

- Igapäevaelu toetamine;
- Ettevalmistus iseseisvumiseks

Eluvaldkondade ülene teenuskomponent

### ❖ **Personaalne toetus:**

- Kõrvalabi, juhendamine, nõustamine erinevates valdkondades, kriisiolukordade lahendamine

### ❖ **Pere toetamine:**

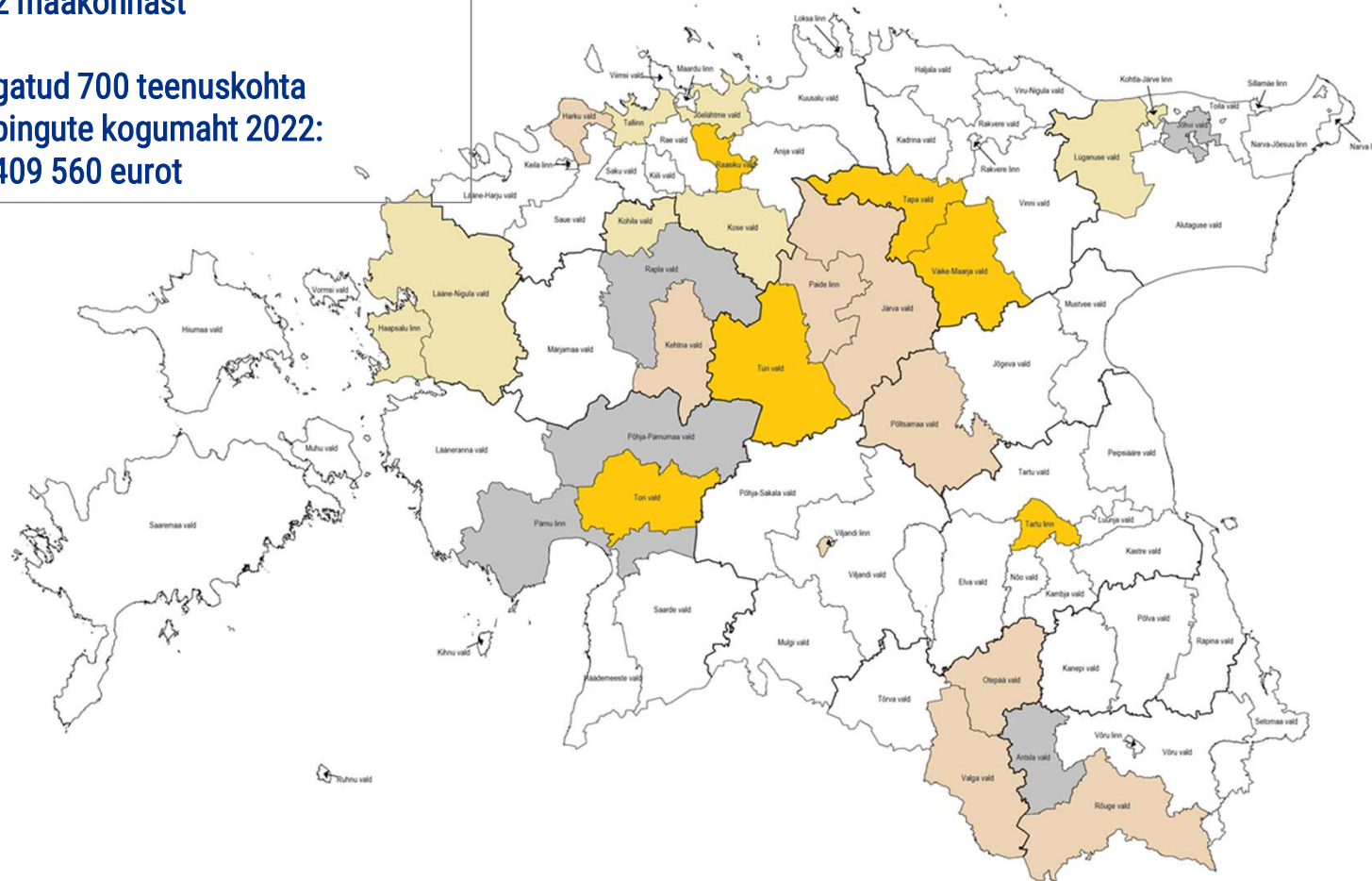
- Psühholoogiline nõustamine ja psühhoteraapia perele;
- Perenõustamine ja koolitus psüühikahäirete osas;
- Kogemusnõustamine perele;
- Intervallhoid

# 2022 - katsetab ISTE teenusmudelit 28 omavalitsust

Omavalitsus	Maakond	Kohtade arv
Harku vald	Harjumaa	10
Jõelähtme vald	Harjumaa	25
Kose vald	Harjumaa	15
Raasiku vald	Harjumaa	15
Tallinn	Harjumaa	130
Jõhvi vald	Ida-Virumaa	5
Kohtla-Järve linn	Ida-Virumaa	40
Lüganuse vald	Ida-Virumaa	8
Põltsamaa vald	Jõgevamaa	10
Järva vald	Järvamaa	10
Paide linn	Järvamaa	15
Türi vald	Järvamaa	30
Haapsalu + Lääne-Nigula v.	Läänemaa	32
Tapa vald	Lääne-Viru	10
Väike-Maarja vald	Lääne-Viru	7
Põhja-Pärnumaa vald	Pärnumaa	13
Pärnu linn	Pärnumaa	50
Tori vald	Pärnumaa	30
Kehtna vald	Raplamaa	7
Kohila vald	Raplamaa	25
Rapla vald	Raplamaa	55
Tartu linn	Tartumaa	50
Otepää vald	Valgamaa	5
Valga vald	Valgamaa	30
Viljandi linn	Viljandimaa	50
Antsla vald	Võrumaa	15
Rõuge vald	Võrumaa	8

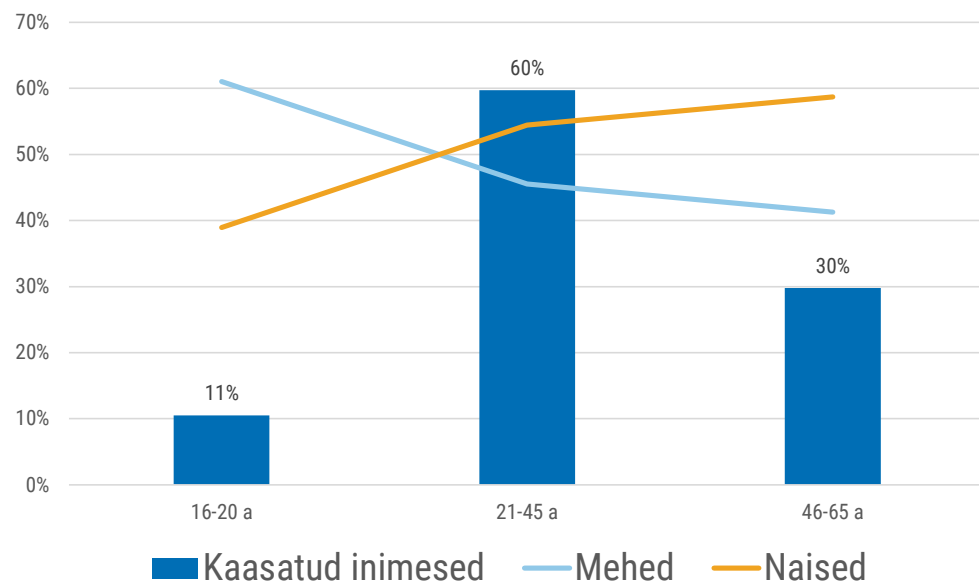
28 KOVi, sh  
- 7 linna, 21 valda  
- 12 maakonnast

Jagatud 700 teenuskohta  
Lepingute kogumaht 2022:  
3 409 560 eurot

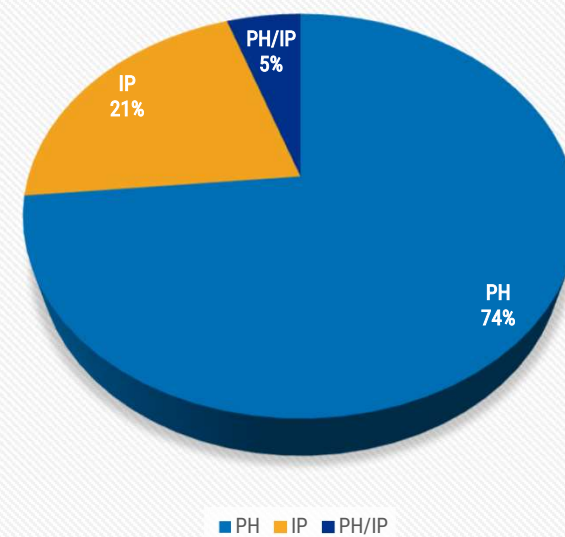


# ISTE projektis 2019-2021 a osalenud inimesed

Kokku osales 732 inimest



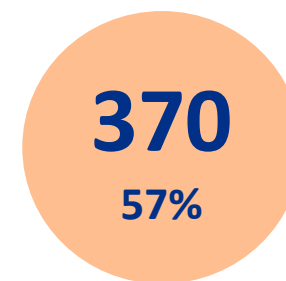
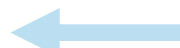
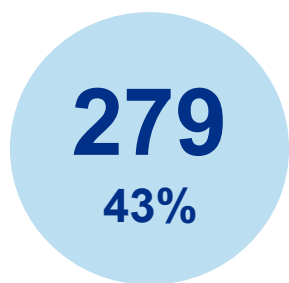
2019-2021 inimeste jaotus diagnoosigrupi järgi



# 2022 a ISTE toel abi saavad inimesed (30.06.2022 seisuga)



■ vanus 16-20   ■ vanus 21-45   ■ vanus 46-65



■ vanus 16-20   ■ vanus 21-45   ■ vanus 46-65



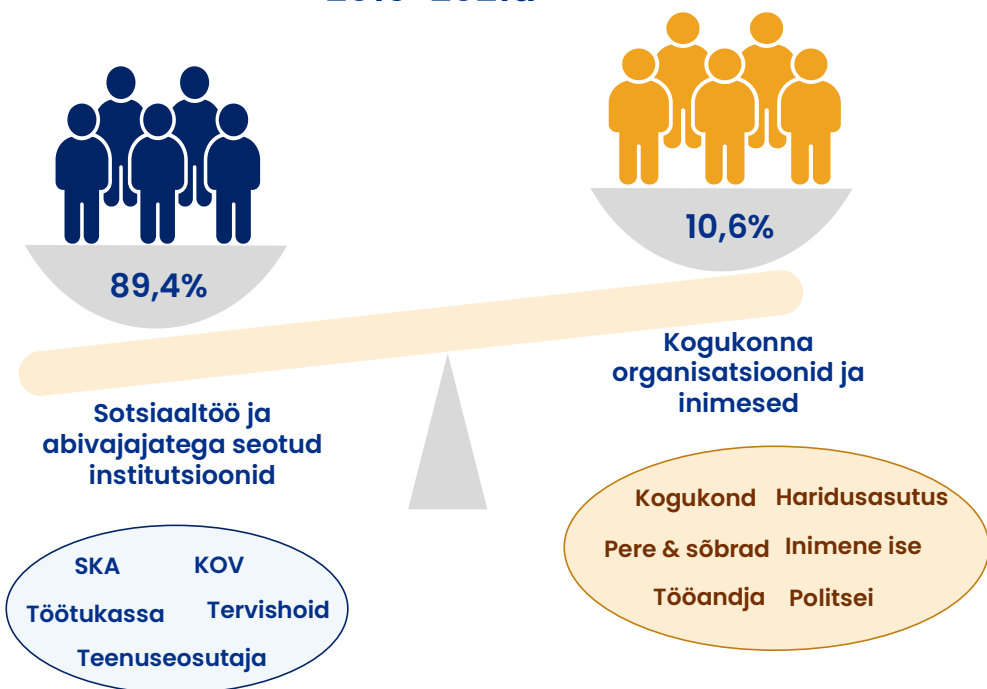
■ vanus 16-20   ■ vanus 21-45   ■ vanus 46-65

# Inimese abivajaduse esmamärkajad (2019-2022 I pa)

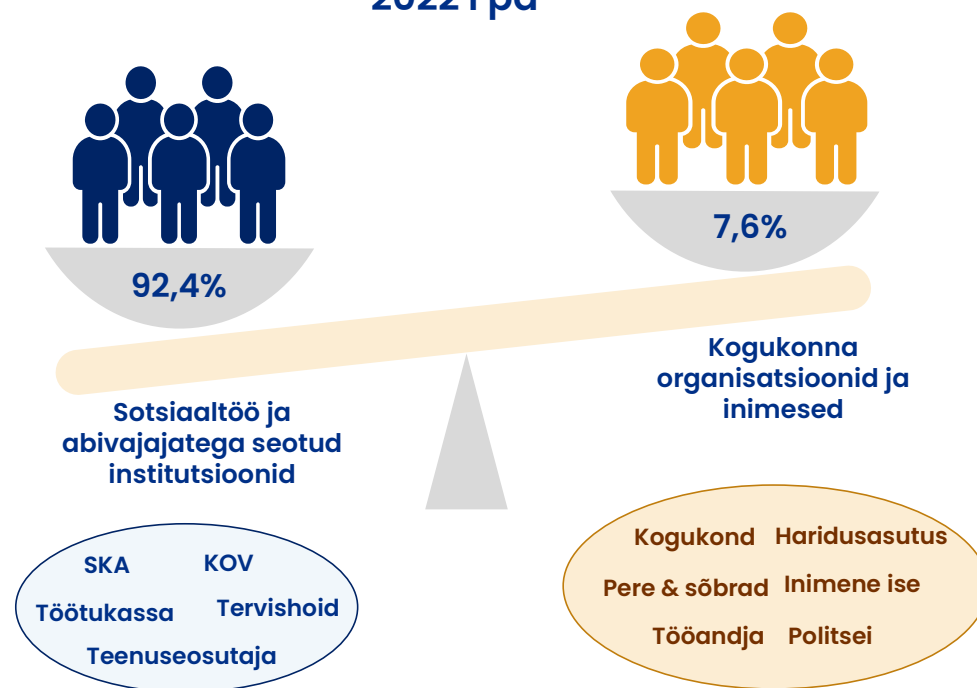
72% kaasatud inimestest on EHK süsteemis uued, st ei ole varem olnud erihoolekandeteenustel ega teenuste järjekorras.



2019–2021a



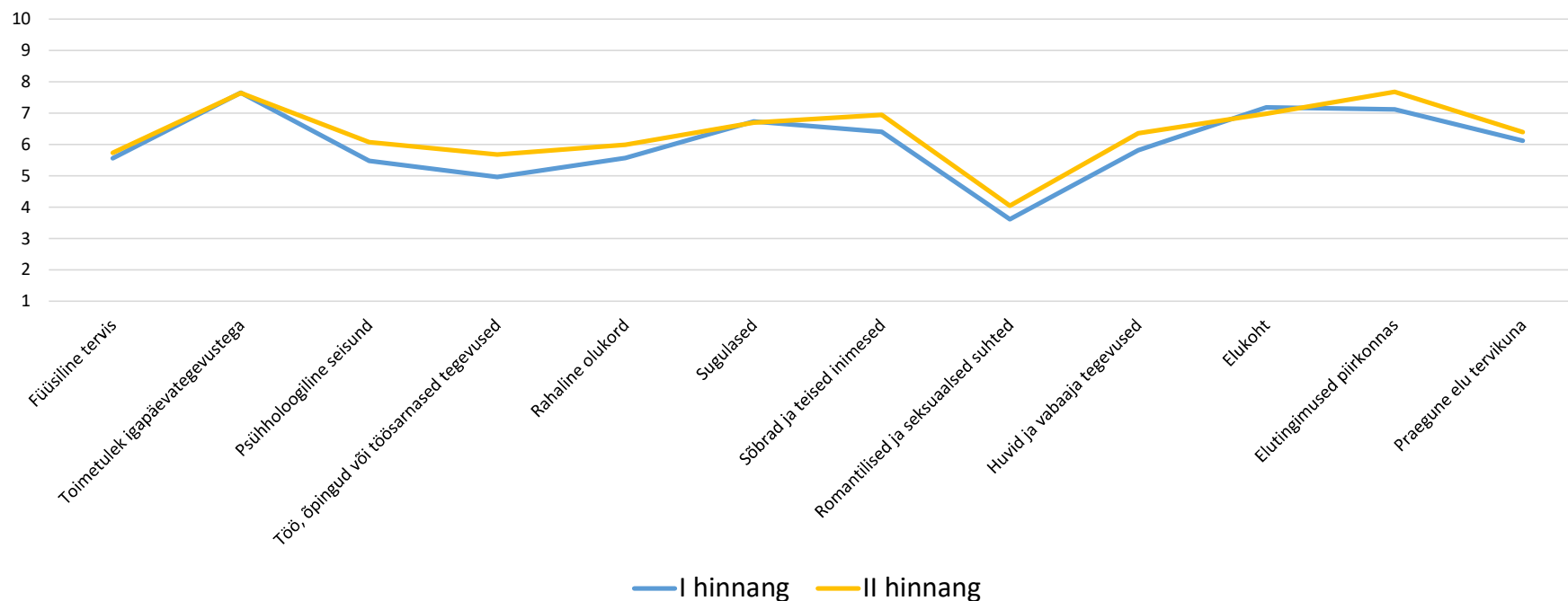
2022 I pa



# Teenuse tegevuste mõju hindamine - elukvaliteedi hinnangud

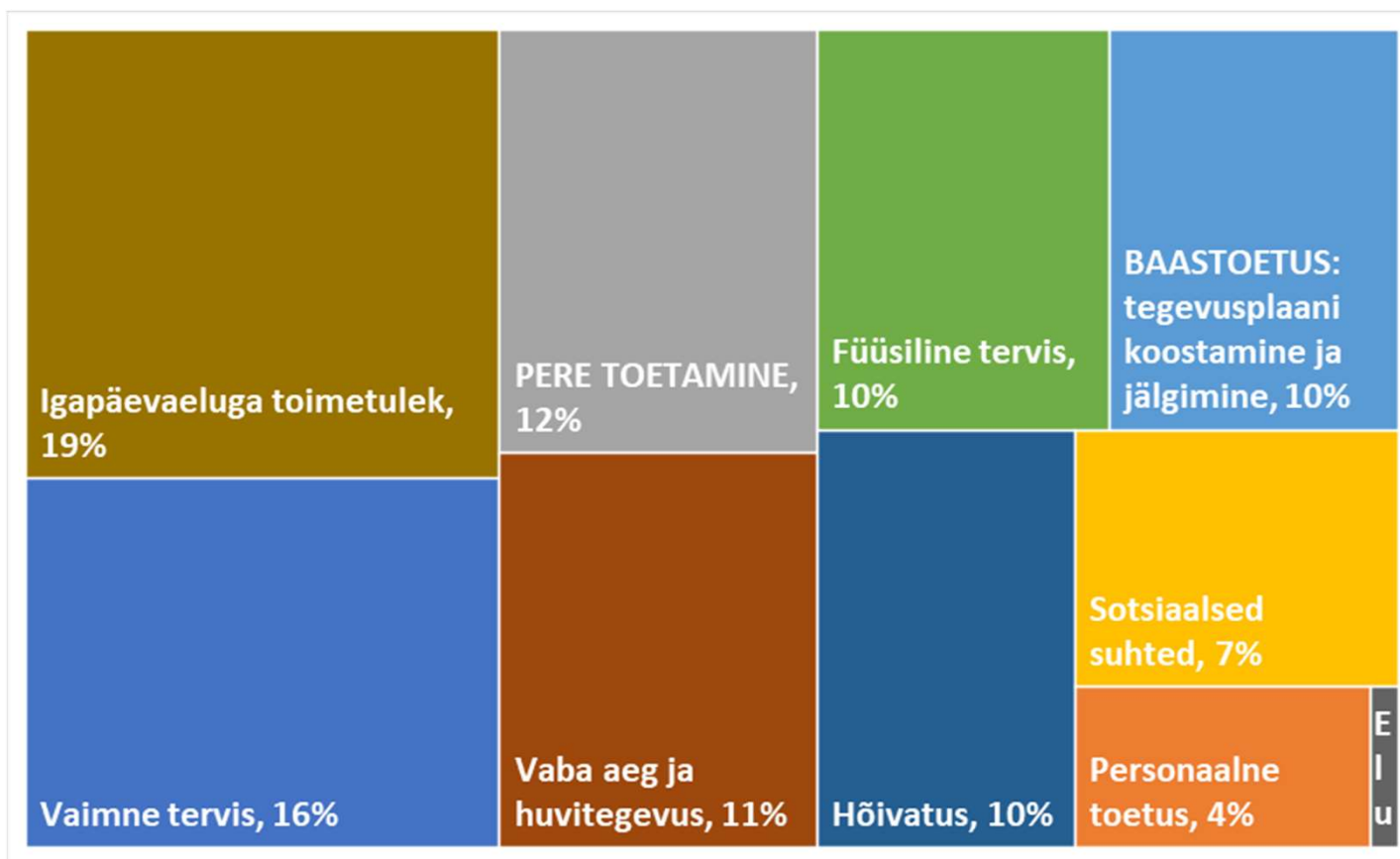
Kasutusel tõenduspõhise meetodikaga küsimustik, mis on välja töötatud vaimse tervise teenuse sekkumiste mõju regulaarseks hindamiseks (Gigantesco, A., Giuliani, M., „Quality of life in mental health services with focus on psychiatric rehabilitation practice“, 2011. Rome, Italy <https://pubmed.ncbi.nlm.nih.gov/22194070/> ).

Elukvaliteedi hinnangutes keskmise muutus I vs II hinnang, 2019 -2022 andmed, 422 in



# ISTE kogemused: Teenuse osutamine

Eluvaldkondade lõikes teenuskomponentide osutamise maht:



- Teenusmudelis on 26 teenuskomponenti, mis hõlmavad seitset eluvaldkonda + pere toetamine + baastoetus
- Teenusmudeli katsetamist KOVis korraldab kohapealne ISTE juhtumikorraldaja.
  - 1/3 omavalitsustes on selleks tööle võetud eraldi töötaja, ülejäänud KOVides tegelevad ISTEga olemasolevad KOV ametnikud oma põhitöö kõrvalt.
- Perioodil 2019-2021 osales ISTE katsetamises ca 130 teenuseosutajat
  - neist 1/3 on KOVide põhipartnerid, kes pakuvad baastoetust.

## ISTE kogemused: teenuste kättesaadavus

- Piirkonniti on rakendamise edulood ja olukorrad erinevad
- Piirkondadesse on lisandunud uued teenuseosutajad
- ISTE lähtekoht: võimalikult paljude KOVide, teenuseosutajate jt partnerite osalemine soodustatud
- Teenuseosutajad:
  - EHK teenuseosutajad, SRT teenuseosutajad jt.
  - uued tulijad
  - nii KOV allasutused kui lepingupartnerid
  - mobiilsus
- Kogukonna ressursside rakendamine ja koostöö teiste valdkondadega

# Omavalitsuste ja teenusosutajate tagasiside



## TUGEVUSED

- Üks selge teenussüsteem inimesele vajalike tegevuste korraldamiseks
- Abivajaduse terviklik kaardistamine, elukvaliteedi hindamine
- Teenuskomponentide mitmekesisus vajadustele vastav
- Võimalus kombineerida tegevusi
- Pereliikmete toetamise võimalus
- Oluliselt on paranenud koostöö osapoolte vahel
- Inimese jaoks üks kindel personaalne inimene, kes vastutab abistamise eest
- Inimene ei ole ühe teenuse osutaja juures kinni



## ARENDUSVAJADUSED

- Infovahetus – erinevate andmebaaside ja infosüsteemide vahel – haridussüsteem, tervishoid, Töötukassa, Sotsiaalkindlustusamet
  - Abivajaduse hindamine STAR keskkonda
  - Aruandlus ja infovahetus teenuseosutaja ja korraldaja vahel
  - Teenusmudeli põhimõtete rakendamine ööpäevaringsel teenusel
  - Sihtrühma laiendamise võimalused
-

## Mida annab teenusmudeli katsetamises osalemine?

- ❖ Keerulises olukorras abivajajate toetamine
- ❖ Psüühilise erivajadusega inimeste lähedaste toetamine
- ❖ Paindlikkus – vajadusel kiire abi, paindlik kombineerimine. Teenuste korraldamine kohalikke olusid arvestades
- ❖ Rahastus: teenuste osutamine + korralduskulud
- ❖ Kaasarääkimise võimalus psüühilise erivajadusega inimeste teenuste arendustegevustes



ISTE-t katsetavad KOV-id –  
praktikapõhine kogukond

4x aastas toimuvad  
teemapõhised  
kogemusseminarid



ISTE korjab kogemusi

## Katsetamist toetab SKA poolt ISTE meeskond

Katrin Tsuiman - projektijuht

[katrin.tsuiman@sotsiaalkindlustusamet.ee](mailto:katrin.tsuiman@sotsiaalkindlustusamet.ee), tel 5886 7716

Katrin Kalda - koordinaator-nõustaja

[katrin.kalda@sotsiaalkindlustusamet.ee](mailto:katrin.kalda@sotsiaalkindlustusamet.ee), tel 5385 4488

Mairi Lilleleht - koordinaator

[mairi.lilleleht@sotsiaalkindlustusamet.ee](mailto:mairi.lilleleht@sotsiaalkindlustusamet.ee) , tel 5381 6831

Anu Hall – arendusnõunik

[anu.hall@sotsiaalkindlustusamet.ee](mailto:anu.hall@sotsiaalkindlustusamet.ee), tel 59082581

Analüütik

# 2022 vs 2023-2024

Teenusmudeli üldpõhimõtetes ja protsessides ei ole muudatusi.

Täpsustatud on:

- KOV tegevuste juures (Lisa 4 punkt 3.1.) õigusi ja võimalusi, mis tulenevad KOVile sotsiaalkaitse korralduse ja vastutuse autonoomiast.

KOV võib teenuskomponente (edaspidi ka TK) hankides täpsustada hinnastamise põhimõtteid ja tingimusi ning määratleda täpsemalt oma partneritega seotud tingimused ja ootused teenusmudeli tegevuste elluviimisel lähtudes konkreetse sihtrühma ja oma piirkonna abivajavate inimeste vajadustest, kuid ei tohi kitsendada kirjeldatud teenusmudeli tegevusi ja võimalusi.

- Teenuskomponentide teostaja kvalifikatsiooni- või haridusnõuetega seonduvaid võimalusi.

Teenuskomponentidele, millele tegevuste osutamisel ei ole õigusaktidest tulenevalt haridus ja kvalifikatsiooninõudeid, nt vaba aja ja huvitegevuse toetamine, liikumise toetamine, rakendus kogukonnas, puhul jääb KOVile vastutus tagada vajadusel tegevuse läbiviijale vajalik ettevalmistus, pidev toetus, koostöö ja vajadusel supervisioon töös sihtgrupiga ning mõlemapoolne turvalisus ja tegevuste kvaliteet.

# 2022 vs 2023-2024

Täpsustatud on:

- teenusmudeli katsetamise tegevuste vahehindamiste sagedust.  
Iga kuue kuu tagant - 30.04.2023, 31.10.2023, 30.04.2024 ja 31.10.2024
- aruandluses KOV ja TK osutajate vahel andmete kogumise võimalusi.  
Teenuseosutaja võib kasutada teenuskomponentide osutamise sisutegevuste dokumenteerimiseks ja arvete koostamise aluseks oma elektroonilise töölaua töövorme, juhul, kui neil on samad andmeväljad nagu on vormil 3.5 (lepingu lisa vorm 3.5.Teenuse osutamise andmestik).

# 2022 vs 2023-2024

Muutunud on :

- Hõivatuse valdkonnas ühe teenuskomponendi nimetus

**2022**

**Töö- või rakendustegevuse toetamine spetsiaalselt kohandatud keskkonnas**

**2023-2024**

**Töösarnase või rakendustegevuse toetamine spetsiaalselt kohandatud keskkonnas**

- Teenuskomponentide Töötamise toetamine ja Töösarnase või rakendus-tegevuse toetamine spetsiaalselt kohandatud keskkonnas sisukirjeldused (Lisa 4 ptk 5 teenuskomponentide loetelu)

Oluline jälgida KOVil teenuskomponentide korraldamisel ja tagamisel

**Küsimused?**

# Sirutuspaus

15 minuttit

14.45-15.00

Konkurss 2023-2024



# Konkursi üldandmed



Rahaline maht kuni **9 630 750 eurot**, sh:

- teenusmudeli koordineerimise maksumust kuni **907 830 eurot**
- teenuskomponentide maksumust, kuni **8 722 920 eurot**



Periood 2023-2024



Teenuse osutamine **kuni 825** psüühilise erivajadusega inimesele, sh **kuni 50-le** inimesele majutuses teenuskohtadel.

ESF meetme „Iseseisvat toimetulekut toetavate ja kvaliteetsete sotsiaalteenuste ning hooldusvõimaluste tagamine“  
TAT „Sotsiaalkaitse ja pikaajalise hoolduse kättesaadavus “  
tegevus „Integreeritud, isikukeskse ja paindliku erihoolekandeteenuste süsteemi katsetamine“

# Integreeritud, isikukeskse ja paindliku erihoolekandeteenuste süsteemi katsetamine 2023-2024

Tegevuse eesmärk:

1. katsetada psüühilise erivajadusega inimeste abistamisel teenuskomponentidel põhinevat lähenemist ;
2. rakendada korraldusskeemi, kus psüühilise erivajadusega inimeste abi ja teenuseid korraldab kohalik omavalitsus.



# Teenusmudeli katsetamise sihtrühm

Raske, sügava või püsiva kuluga psüühilise erivajadusega inimesed, kelle puhul on täidetud kõik alljärgnevad tingimused:

- 1) ta on vähemalt 16- aastane;
- 2) tal ei ole diagnoositud põhidiagnoosina dementsust ega alkoholisõltuvust;
- 3) Ta vastab ühele järgmistest tingimustest:
  - a. ta on erihoolekandeteenusel, kuid tema abivajadus on muutunud, mille tõttu on vajalik teenuse vahetus (nt vajavad vähesema toetusega teenust) või
  - b. ta ei kasuta veel erihoolekandeteenuseid, kuid on SKA erihoolekandeteenuse järjekorras, või
  - c. ta vajab KOV sotsiaaltöötaja või SKA teenuste konsultandi (SKA poolne juhtumikorraldaja) hinnangul toimetulekuks ja ühiskonnas osalemiseks või tööturule sisenemiseks toetavaid integreeritud teenuseid.
- Sh inimesed, kes on olnud varasemalt ööpäevaringsel või kogukonnas elamise teenusel.

## Konkursi osad

Konkurss on jaotatud kolmeks osaks, st teenusekohad on ära jagatud kolme piirkonna vahel järgmiselt:

Konkursi osa	Piirkond	Piirkonda kuuluvad maakonnad	Teenuskohtade arv 2023-2024, sh 50 majutuses teenuskohad/2022
I osa	Kesk- ja Ida-Eesti	Ida-Virumaa, Lääne-Virumaa, Järvamaa, Viljandimaa, Jõgevamaa	220(15)/190
II osa	Lääne-ja Lõuna-Eesti	Hiiumaa Läänemaa, Pärnumaa, Saaremaa, Põlvamaa, Tartumaa, Valgamaa, Võrumaa	280(15)/233
III osa	Põhja-Eesti	Harjumaa, Raplamaa	325(20) /277
<b>KOKKU:</b>			825(50) /700

# Konkursi dokumentatsioon

- ✓ Käskkiri konkursi väljakuulutamise kohta
- ✓ Lisa 1. Konkursi tingimused ja kord
- ✓ Lisa 2. Vormid konkursil osalemiseks – Lisad 2.1-2.4
- ✓ Lisa 3. Koostöölepingu projekt koos vormide ja juhisega (lepingu täitmisel)
- ✓ Lisa 4. Teenusmudeli katsetamise kirjeldus (sh teenusmudeli katsetamisel KOV tegevused ja teenuskomponentide loetelu)

# Konkursist osavõtt

Konkursil osalemiseks tuleb KOVil esitada:

1. taotlus
2. taotluse lisad, milleks on:
  - KOVis teenusmudeli katsetamise tegevusi koordineeriva juhtumikorraldaja CV ja tema haridust tõendavate dokumentide ärakirjad,
3. vajadusel ühistootlejate volikiri (esitada vaid sel juhul, kui taotlus esitatakse mitme KOVi koostöös).
4. kokkuvõtvad hinnangud abivajaduse ja teenuse osutamise kohta (esitavad ainult KOVid 2022 perioodil katsetamisse kaasatud inimeste kohta)
5. majutuses teenuskohtade taotlemisel:
  - koostöö valmisolekut tõendav dokument koostööpartneriga, kelle majutusüksuses on planeeritud koostöös baas- ja lisatoetuse osutajatega inimesele peresarnane elukorraldus ning komponendipõhine teenusmudeli katsetamine;
  - KOV omandis või valduses oleva majutusüksuse puhul kirjalik kinnitus või eelkõkkulepe majutusüksuse haldamise ja administreerimise eest vastutajaga

Kõik dokumendid tuleb esitada KOVis esindusõigust omava isiku poolt digitaalselt allkirjastatult.

Vt täpsemalt: **Lisa 1. Konkursi tingimused ja kord, p.3.1**

# Majutuses teenuskohad I

- Inimene elab püsivalt ja ööpäevaringselt KOVile või tema koostööpartnerile kuuluvas ja inimesele kasutada antud eluruumides (majutusüksuses) ning KOV korraldab koostöös baas- ja lisatoetuse osutajatega inimesele peresarnase elukorralduse ning vajaduspõhise ja paindliku abi lähtudes isikukeskse teenusmudeli põhimõtetest.
- Peavad asuma hoonetes, millele on väljastatud kasutusluba ehitise kasutamise otstarbega „Elamud“ koodidega 1100 - 11319, va koodiga 11320 ühiselamud.

## Majutuses teenuskohad II

- Võivad olla inimestele, kes on taotluse esitamise ajahetkel kogukonnas elamise teenusel, kuid alates 01.01.2023 väljuvad riiklikult erihoolekande teenuselt ja abi korraldamine toimub koostöös KOVi lepingupartneritega isikukeskse teenusmudeli põhimõtete alusel.
- KOV saab majutuses teenuskohtadele võtta abivajavaid inimesi, kelle elukoha kandeks rahvastikuregistris (edaspidi RR) on taotleja haldusüksus, kuid inimese viibimiskoht võib olla teenuseosutaja asukoht, mis ei ole sama RR-i elukoha kandega.
- Abivajava inimese viibimiskoht peab olema kantud RRI või sotsiaalteenuste andmeregistrisse (STAR-i) teenuseosutaja majutusüksuse aadressiga.

# Taotluses tuleb esitada alljärgnev info

- Soovitud teenuskohtade arv (min 5)  
2022 osalenud KOVid:
  - eraldi teenusmudeli katsetamisega jätkavate inimeste arv
  - iga jätkava inimese kohta esitatakse kokkuvõttev hinnang (vt Lisa 2.4)
- Eraldi majutuses teenuskohtade arv
- Majutusest teenuskohtade katsetamisel koostööpartneri andmed
- Andmed KOVis katsetamist koordineeriva juhtumikorraldaja kohta

Teenusmudeli katsetamist KOVis koordineerivaks juhtumikorraldajaks saab olla KOV teenistuja (ametnik või töötaja), kellele on kutseaaduse alusel välja antud sotsiaaltöötaja kutse või kellel on riiklikult tunnustatud kõrgharidus sotsiaaltöös või sellele vastav kvalifikatsioon. Juhtumikorraldaja peab olema taotluse esitaja teenistuja (ametnik või töötaja) **Lisa 1. Konkursi tingimused ja kord, p.2.3.3 .**

- Sisuline kirjeldus, kuidas KOVis teenusmudeli katsetamist planeeritakse (taotluse kriteeriumid 1-7 ja 8-11).

# Taotluse vorm I

<b>Taotleja</b>	Nimi: Registrikood: Juriidiline aadress:
<b>Kaastaotleja(d)</b>	Nimi: Registrikood: Juriidiline aadress:
<b>Taotleja kontaktandmed</b> (KOV üldised kontaktandmed)	Telefon: E-post:
<b>Taotleja allkirjaõiguslik esindaja</b>	Nimi: Ametinimetus: Esindusõiguse alus:

Esitame käesolevaga taotluse isikukeskse erihoolekande teenusmodeli rakendamiseks.

**Andmed teenusmodeli katsetamist KOVis koordineeriva juhtumikorraldaja kohta** (kui teenusmodeli katsetamise juhtumikorraldus jagatakse KOVis mitme töötaja vahel, esitada andmed kõigi kohta).

Ees- ja perekonnanimi	
Isikukood	
Töökoht ja ametinimetus	
E-post	
Telefon	
<b>Kas pärast edukaks taotlejaks kinnitamist plaanitakse KOVis juhtumikorraldajat vahetada?</b>	<input type="checkbox"/> <b>Jah</b> , teenusmodeli katsetamist hakkab KOVis koordineerima teine spetsialist <input type="checkbox"/> <b>Ei</b> , KOVis jääb teenusmodeli katsetamist koordineerima taotluses märgitud spetsialist

<b>Planeeritav teenusekohtade arv (teenusmodeli katsetamisse kaasatavate inimeste arv kokku)</b> <i>Märkus: taotluse saab esitada minimaalselt 5 (viiele) teenusekohale.</i>	
<b>sh taotletav teenuskohtade arv KOV-is 2022 projekti kaasatud inimestele</b>	
<b>sh taotletav teenuskohtade arv uutele abivajavatele inimestele</b>	
<b>sh taotletav teenuskohtade arv majutuses teenuse osutamiseks</b>	

Kinnitame, et 2022 projekti kaasatud inimeste abivajadus, seni pakutud abi ja teenuse jätkumise vajadus on hinnatud ning esitatud taotluse lisadena (vorm 2.4).

## Taotluse vorm II

**Majutuses teenuskohtade katsetamisel koostööpartneri andmed:**

<b>Koostööpartner</b>	Nimi: Registrikood: Juriidiline aadress:
<b>Koostööpartneri esindaja</b>	Nimi: Ametinimetus:
<b>Koostööpartneri kontaktandmed</b>	Telefon: E-post:
<b>Majutuses teenuskohtade asukoht</b>	Majutuskohtade täpne asukoha aadress:

# Taotluse vorm III

Teenusmodeli rakendamise sisuline kirjeldus

	Taotluste hindamise kriteeriumid 1-7	Kirjeldus
1	<b>Üldine eesmärk, miks taotleja konkursil osaleb, mida piloteerimisest ootab, millist muutust loodab saavutada.</b> Kirjeldada eesmärke, miks taotleja soovib osaleda teenusmodeli piloteerimisel ja kuidas see seostub taotleja muude tegevuste eesmärkidega.	

2. Teenusmodeli katsetamisse kaasatavad abivajajad KOVis, mille põhjal on kaasatava rühma prognoos tehtud.
3. Teenusmodeli katsetamise üldine korraldus KOVis, projekti koordineeriva juhtumikorraldaja tegevuste kirjeldus.
4. Baastoetuse osutamine KOVis. koostöö, järjepideva ja tervikliku abi osutamise korraldus, kvaliteet.
5. Lisatoetuse teenuseosutajad KOVis. Teenuskomponentide olemasolu ja kättesaadavuse tagamine.
6. Koostöö teiste valdkondadega.
7. Riskid ja nende maandamise võimalused.

# Taotluse vorm IV

Teenusmudeli rakendamise sisuline kirjeldus

	Majutuses teenusmudeli katsetamisel hinnatavad kriteeriumid 8-11	Kirjeldus
8	<b>Majutuses teenuskohtadele kaasatavad abivajavad inimesed KOV-is</b> -ülevaade, milliseid abivajajaid planeeritakse majutuses teenuskohtadele kaasata; -kuidas ja mille põhjal on selle katsetatava sihtrühma arvestus tehtud.	

9. Majutuses teenusmudeli katsetamise üldine korraldus ja koostöö teenuseosutajatega:

- kellele kuulus ja millises majutusüksuses on planeeritud teenusmudeli katsetamine

10. Teenuskomponentide korraldus ja osutamine

11. Riskid majutuses peresarnase elukorraldusega katsetamisel ja nende maandamise võimalused

# Juhtumikorraldaja CV vorm

## Vorm peab olema omakäeliselt või digitaalselt allkirjastatud spetsialisti enda poolt.

- Kui taotluses esitatud info kohaselt planeeritakse KOVis juhtumikorraldus jaotada mitme töötaja vahel, tuleb CV koos vajalike lisadokumentidega esitada nende kõikide kohta.
- Lisada tuleb haridust tõendava dokumendi koopia.
- Kui dokumentides on nimi muutunud, tuleb lisada nime muutumist tõendavad dokumendid.

Vt täpsemalt Lisa 1.  
Konkursi tingimused  
ja kord, p.2.3.3

Taotleja nimi	
Registrikood	

## ÜLDANDMED JUHTUMIKORRALDAJA KOHTA

Ees- ja perekonnanimi	
Sünniaasta	
Praegune töökoht ja amet	
Haridustase (põhi-, kesk-, kutse-, kõrgharidus vm)	
Omandatud eriala	
Haridusasutuse nimi	
Õppimise periood (õppe algus ja lõpp kuudes ja aastates)	
Minu haridus on omandatud välisriigis	<input type="checkbox"/> Ei
	<input type="checkbox"/> Jah (lisada SA Archimedes struktuuriüksuse ENIC/NARIC Keskuse hinnang haridust tõendava dokumendi kohta)

# Ühistaotlejate volikiri

## Lisa 2.2. Ühistaotlejate volikiri

### Sotsiaalkindlustusamet

Konkurss: „Isikukeskse erihoolekande teenusmudeli rakendamine kohalikus omavalitsuses 2023 – 2024“

Käesolevaga volitab ühistaotleja (*ühistaotleja nimi* \_\_\_\_, *registrikood* \_\_\_\_) ühistaotlejat (*ühistaotleja nimi* \_\_\_\_, *registrikood* \_\_\_\_) tegema ühistaotlejate volitatud esindajana kõiki konkursi „Isikukeskse erihoolekande teenusmudeli rakendamine kohalikus omavalitsuses“ menetlusega ning koostöölepingu sõlmimise ja täitmisega seotud toiminguid.

Käesolevaga ühistaotlejad kinnitavad, et vastutavad ühistaotlejatena lepingu täitmise eest solidaarselt.

Volikiri kehtib \_ (*KOV valik* kuni koostöölepingu täitmiseni / kuni konkursi menetluse lõppemise ja lepingu sõlmimiseni).

Volikiri on ilma edasivolitamise õigusega.

### NB!

- Esitatakse juhul, kui taotlus esitatakse mitme kohaliku omavalitsuse koostöös.
- Ühiselt võivad taotluse esitada vaid KOVid, kes kuuluvad asukohajärgselt samasse piirkonda (st ühistaotluste esitamine piirkondade üleselt ei ole lubatud).

Vt täpsemalt Lisa 1.  
Konkursi tingimused ja  
kord, p.2.3.2

# Kokkuvõttev hinnang abivajaduse ja teenuse osutamise kohta

## Lisa 2.4. Kokkuvõttev hinnang abivajaduse ja teenuse osutamise kohta

Sotsiaalkindlustusamet

„Isikukeskse erihoolekande teenusmudeli rakendamine kohalikus omavalitsuses 2023 – 2024“

<b>1. Üldandmed</b>	
<b>Osaleja ees- ja perekonnanimi:</b>	
<b>Isikukood:</b>	
<b>Baastoetuse osutaja (BTO) nimi:</b>	
<b>BTO juurde suunamise kuupäev:</b>	
<b>Teenuste saamise periood:</b> (märkida teenuskomponentide (TK) osutamise alguskuupäev - kokkuvõtte koostamise kuupäev)	
<b>2. Osutatud tegevuste eesmärgid ja tegevused nende täitmiseks</b>	
<b>KOV eesmärk inimese baastoetuse osutaja juurde suunamisel:</b> (suunamisel märgitud ja toetusevajaduse hindamisele tuginev)	
<b>Inimese tegevusplaanis seatud eesmärgid:</b>	
<b>Teenuse käigus inimesele osutatud teenuskomponendid:</b> (Kirjutage, milliseid teenuskomponente osutati perioodil, mille kohta kokkuvõttev hinnang koostatakse, vt leht Lisa TK loetelu)	
<b>Teenuse käigus inimese lähedasele osutatud teenuskomponendid:</b> (Kirjutage, milliseid teenuskomponente osutati perioodil, mille kohta kokkuvõttev hinnang koostatakse, vt Lisa TK loetelu)	
<b>Millised inimese tegevusplaanis seatud eesmärgid said täidetud:</b>	
	sotsiaalsed suhted
	vaimne tervis
	eneseusk ja eneseväärikus
	turvalisus ja kindlustunne
	motivatsioon
	agressiivsus
	sõltuvus
	füüsiline tervis

**NB!**

- Kokkuvõtva hinnangu esitavad vaid aastatel 2022 katsetamisel osalenud KOV-id, kes soovivad juba kaasatud abivajajatele teenuse osutamist jätkata ka 2023-2024. aastal.
- Kokkuvõttev hinnang esitatakse taotluse lisana iga kaasatud inimese kohta.

Vt täpsemalt Lisa 1. Konkursi tingimused ja kord, p.2.4.1.

## Katsetamise eeldatav maksumus KOVis

Toetuse eelarvest kaetakse KOVis teenusmudeli katsetamisega seotud tegevuste kulud, sh

- teenusmudeli koordineerimise maksumus, sh juhtumikorraldaja töötasu;
- teenuskomponentide maksumus.

Taotluses ei esitata teenusmudeli koordineerimise maksumust ega teenuskomponentide maksumust, vaid esitada tuleb soovitud teenuskohtade arv.

# Teenusmudeli koordineerimise tasu I

Katsetamise tegevuse elluviimisega seotud sihipäraste kulude katmiseks, sh:

- a) töötajate töötasu ja tööjõumaksud (omavalitsuses katsetamise tegevustega seotud töötajate, sh koordineeriva juhtumikorraldaja palgafond);
- b) büroo- ja sidekulud, sh IT-varade ja tarkvaralitsentside soetamise kulud;
- c) tegevuse elluviimisega seotud töövahenditele ja töökeskkonnale, ruumide rendi- ja kommunaalkulud;
- d) teenusmudeli katsetamise tegevustega seotud transpordikulud;
- e) teenusmudeli katsetamise raames toimuvatel koolitustel vm üritustel osalemiseks vajalikud majutuskulud.

10% koordineerimistasust võib kasutada alapunktides b)-e) loetletud kulude katmiseks

- Teenusmudeli koordineerimise tasu makstakse lähtudes KOV teenuskohtade arvust, igakuiselt ühe teenuskoha kohta **45,85 eurot**.

## Teenusmudeli koordineerimise tasu II

- Näide: teenusmudeli koordineerimise tasu KOVile ühes kuus ja tasu ülemmäär kokku 01.01.2023-31.12.2024 võttes aluseks teenuskohtade arvu.

KOV teenuskohtade arv	Koordineerimistasu ühes kuus	Koordineerimistasu aastas	Koordineerimistasu maksimaalmäär perioodil 01.01.2023-31.12.2024
10 kohta	458,50	5 502,00	11 004,00
20 kohta	917,00	11 004,00	22 008,00
30 kohta	1 375,50	16 506,00	33 012,00
40 kohta	1 834,00	22 008,00	44 016,00
50 kohta	2 292,50	27 510,00	55 020,00

# Teenuskomponentide maksumus I

SKA tasub KOVile projekti kaasatud abivajajatele reaalselt osutatud teenuskomponentide maksumuse KOV poolt SKAle esitatud arvete alusel.

Teenuskomponentide maksumuse aluseks on hinnad, mis on kokku lepitud KOV ja teenust osutava isiku (nt teenuskomponenti pakkuva juriidilise isiku) vahel sõlmitud lepingus või tasud, mis on sätestatud kohaliku omavalitsuse poolt kehtestatud hinnakirjas.

Hinnapiiriga teenuskomponendid:

- ❖ „Intervallhoid“
- ❖ „Töötamise toetamine“
- ❖ „Töösarnase või rakendustegevuse toetamine spetsiaalselt kohandatud keskkonnas“

## Teenuskomponentide maksumus II

Summaarselt ei tasuta KOVile katsetamise vältel teenuskomponentide maksumuse eest rohkem kui maksimaalmääran:

KOV maksimaalmäär = teenuskohtade arv x teenuskomponentide maksumus ühe inimese kohta  
(arvestuslik maksimaalne eelarve)

Teenuskomponentide arvestuslik maksumus ühes kuus ühe inimese kohta on **432,60 eurot**.  
Majutuses teenuskohal **563,80 eurot**.

# Teenuskomponentide maksumus III

Näide: KOV teenuskomponentide maksumuse maksimaalmäärad vastavalt teenuskohtade arvule, sh kui osad teenuskohad on inimestele majutuses.

KOV teenuskohtade arv	2023-2024 KOV teenuskomponentide maksumuse maksimaalmäär lepinguperioodil (24 kuud)	KOV teenuskohtade arv, sh majutuses teenuskohad	2023-2024 KOV teenuskomponentide maksumuse maksimaalmäär lepinguperioodil (24 kuud)
5 teenuskohta	51 912,00	5 teenusekohta, sh 2 majutuses	58 209,60
10 teenuskohta	103 824,00	10 teenusekohta, sh 3 majutuses	113 270,40
20 teenusekohta	207 648,00	20 teenusekohta, sh 5 majutuses	223 392,00
25 teenusekohta	259 560,00	25 teenusekohta, sh 5 majutuses	275 304,00
30 teenusekohta	311 472,00	30 teenusekohta, sh 7 majutuses	333 513,60
40 teenusekohta	415 296,00	40 teenusekohta, sh 10 majutuses	446 784,00
50 teenusekohta	519 120,00	50 teenusekohta, sh 12 majutuses	556 905,60

Maksimaalmäära arvestamine 50 teenuskohta puhul:

(50 teenuskohta x 432,60 eurot x 24 kuud)=  
**519 120** eurot

Maksimaalmäära arvestamine 50 teenuskohta puhul, kui neist 12 on majutuses teenuskohad:

(38 teenuskohta x 432,60 eurot x 24 kuud)+(12 teenuskohta x 563,80 eurot x 24 kuud)= **556 905,60** eurot

# Koostöö teenusmodeli piloteerimisel

## Kohalik omavalitsus

Klienditöö juhtumikorralduse põhimõtteid järgides

Piirkondliku korralduse ja koostöö käivitamine

Teenuskomponentide hankimine/osutamine

Teavitamine ja info jagamine avalikkusele

Teenusmodeli etappide ja tegevuste elluviimine

Dokumentide täitmine ja aruandlus

Eelarve ja väljamaksete maksumuste jälgimine

Järelevalve kvaliteedi ja vajaduspõhisuse üle

Kogemuste jagamine

## SKA meeskond

Nõustamine ja juhendamine teenusmodeli rakendamisel

Koolitused hindamisvahendite kasutamisel, dokumentide ja aruandluse täitmisel

Infotunnid, juhtumiarutelud

Kirjalike juhiste edastamine

Tagasiside ja andmete kogumine

Info ja andmete vahetamine KOV-idele

Kogemusseminaride korraldamine

Tegevuste, arvete ja aruandluse üle kontrolli teostamine

Katsetamise kulude eest tasumine



SOTSIAALKINDLUSTUSAMET

# Konkursist

- ✓ Konkursi tähtaeg: **04.november, 2022 kell 11:00**
- ✓ Konkursil osalemiseks tuleb esitada digitaalselt allkirjastatud kirjalik taotlus.
- ✓ Taotlus esitada [info@sotsiaalkindlustusamet.ee](mailto:info@sotsiaalkindlustusamet.ee) „Erihoolekande teenusmudeli katsetamise konkurss 2023-2024“.
- ✓ Taotlejate pingerida selgitatakse välja taotlustes esitatud sisulise kirjelduse alusel.  
Taotleja ei esita oma taotluses teenusmudeli koordineerimise maksumust ega teenuskomponentide maksumust.

# Konkursi info SKA kodulehel:

- Konkursi info ja dokumendid SKA kodulehel:

<https://sotsiaalkindlustusamet.ee/et/organisatsioon-kontaktid/riigihanked>

- Projekti info SKA kodulehel:

<https://www.sotsiaalkindlustusamet.ee/iste>



SOTSIAALKINDLUSTUSAMET

# Täna!

Katrin Tsuiman

Projektijuht

[katrin.tsuiman@sotsiaalkindlustusamet.ee](mailto:katrin.tsuiman@sotsiaalkindlustusamet.ee)

5886 7716

