



Mida kujutab endast esimese pensionisamba reform?

2021. aastast jõustus lisaks paljuräägitud teise samba reformile ka esimese pensionisamba reform. Mida see tähendab ja sulle kaasa toob?

Alustuseks – muudatused puudutavad esmajoones neid, kes jäävad vanaduspensionile alates 2021. aastast. Kuna mõned uued võimalused laienevad ka praegustele pensionäridele, tasub siiski kõigil end nendega kurssi viia.

Mis siis 2021. aastast muutus? Esiteks tekivad inimesel pensionile jäädes ja pensionil olles juurde uued paindlikud võimalused. Edaspidi saab pensionile jääda kuni viis aastat enne vanaduspensioniea saabumist. Samuti tekib võimalus soovi korral pensioni saamist mingiks perioodiks peatada või pensioni ainult pooles suuruses välja võtta. Uus paindlik süsteem toob kaasa ka selle, et enne vanaduspensioniea saabumist pensionile jäädes võib saada pensioniga koos ka töötasu.

Teiseks muutus kõigil inimestel alates 2021. aastast pensioni arvutamise valem.

Kolmandaks seob esimese pensionisamba reform alates 2027. aastast vanaduspensioniea keskmise elueaga.

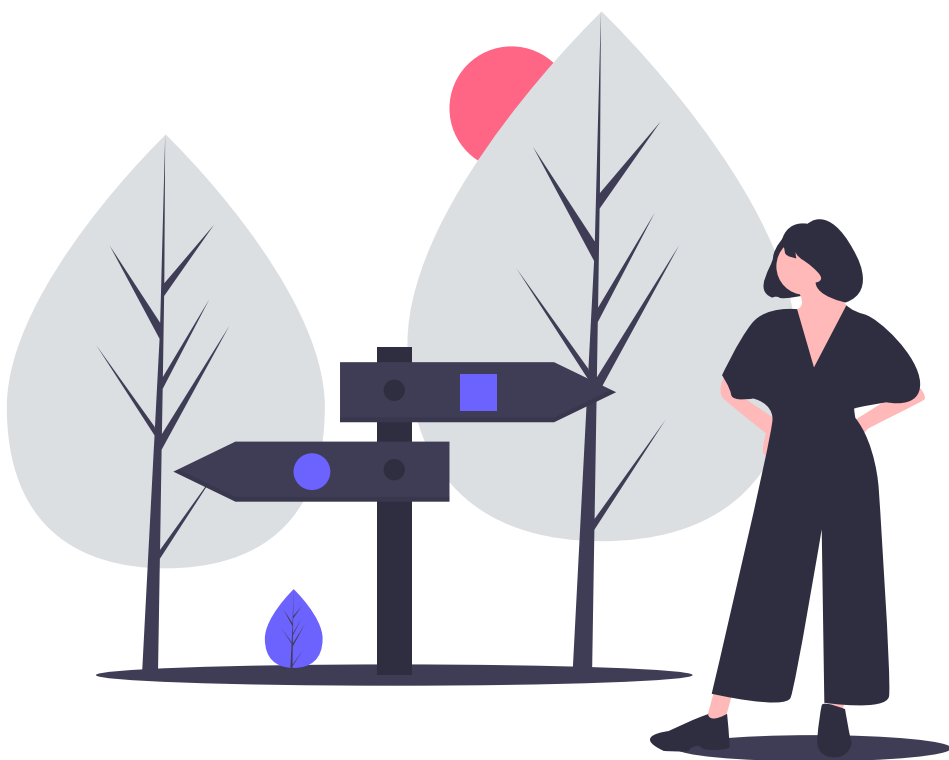
Järgnevatel lehekülgedel selgitamegi lähemalt, mida need muudatused täpsemalt tähendavad. Head lugemist!

Kati Kümnik

Sotsiaalkindlustusameti hüvitiste osakonna juhataja



Mil määral puudutab esimese samba reform praeguseid pensionäre?



Kui oled juba pensionil, ei pea sa seoses esimese pensionisamba reformiga midagi tegema! Saad rahulikult pensioni edasi ja midagi ei muutu. Muudatuste kohta maksab aga tähelepanelikumalt lugeda pensionäridel, kellel on lisaks pensionile teisi tululaikaid.

Nimelt tekkis 2021. aasta algusest ka senistele vanaduspensionäridele võimalus võtta pensioni soovi korral välja paindlikumalt. See võib olla hea võimalus näiteks siis, kui oled pärast pensionile jäämist uuesti tööle läinud.

Kui igakuine sissetulek on ka ilma pensionita piisav, võid 2021. aastast võtta iga kuu välja vaid poole pensionist või pensioni saamise soovitud ajaks üldse peatada. See annab võimaluse saada hiljem selle arvelt suuremat pensioni. Uuest paindlikust pensionist saad täpsemalt lugeda järgmiselt leheküljelt.

Kui töötad pensionil olles edasi, mõjutab sind ka uus loogika, mille alusel edaspidi pensioni arvutatakse. Töötasu saavatel pensionäridel arvutab sotsiaalkindlustusamet pensioni kord aastas 1. aprilliks ümber, et võtta arvesse vahepeal kogunenud kindlustusosakud. Selle kohta, kuidas alates 2021. aastast pension töötamise eest koguneb, loe lähemalt kolmandalt leheküljelt!

Mis on uus paindlik pension?

Paindlik vanaduspension on alates 2021. aastast kehtima hakanud uus pensioniliik, mis vahetab järgnevatel aastatel tasapisi välja senise ennetähtaegse ja edasilükatud vanaduspensioni.

See uus pensioniliik annab võimaluse pensionile jääda juba viis aastat enne pensioniea saabumist. Samuti tekkis võimalus võtta pension täissumma asemel välja pooles ulatuses või pensioni saamine mõneks ajaks üldse peatada.

Mida üks või teine muutus vanaduspõlve sissetulekule kaasa toob? Näiteks mis juhtub, kui otsustad ajutiselt pensioni saamise peatada või võtta selle välja pooles mahus? Ja millistel puhkudel selline otsus langetada?

„Võib juhtuda, et soovid pensionile jäädes jätkata töötamist. Või saad näiteks üüritud ja näed, et piisab, kui saad vanaduspensioni vaid pooles ulatuses. Sellisel juhul jääb teine pool pensionist ootele ja hakkab kasvama – hiljem kättesaadav summa on selle arvelt veidi suurem,” selgitas sotsiaalkindlustusameti hüvitiste osakonna juhataja Kati Kümnik. Pensioni täieliku või osalise maksmise võid peatada nii kauaks, kui soovid.

Meelt saab muuta kord kuus

Kõiki neid otsuseid saab pensionär muuta vastavalt vajadusele, kuid mitte tihedamini kui üks kord kuus. Soovitud muudatus hakkab kehtima järgmisest kalendrikuust. Uued võimalused ei ole mõeldud ainult „värsketele” pensionäridele, vaid ka kõigile neile, kes saavad juba talist vanaduspensioni.

Pensionile saab jääda vajaduse korral kuni viis aastat enne tähtaega. Siis on igakuine pension sarnaselt praegu kehtivale süsteemile veidi väiksem. Näiteks kui 2026. aastal on vanaduspensioniga 65 aastat, saab kõnealusel aastal pensionile minna vähemalt 60 aasta vanune inimene.

Et pension ei kujuneks sellisel juhul liiga väikeseks, on varem pensionile minnes seatud nõuded staažile. Näiteks peab viis aastat varem pensionile jäämiseks olema inimesel 40 aastat pensionistaaži. „Tuleb arvestada, et kui jääda pensionile maksimaalselt viis aastat enne pensioniiga, on igakuine pension umbes viiendiku jagu väiksem kui pensionieas pensioni saama hakates,” selgitas Kümnik. „See pension määratakse pensionäri elu lõpuni.”

Selles olukorras annab kõige enam võitu uus võimalus pensioni saamist peatada ja seejärel mõne aja möödudes taas jätkata. „Võib juhtuda, et jääd töötuks ja otsustad seetõttu jääda vanaduspensionile viis aastat enne vanaduspensioniea saabumist. Selle tulemusel väheneks 2021. aastal kehtivate vähendusprotsentide järgi su igakuine pension 23 protsenti. Aasta hiljem leiad aga toreda töö. Nüüd on sul

Milline on alates 2021. aastast vanaduspensionieast varem või hiljem pensionile minnes prognoositav vähendus ja suurendus?

Pensionile minemise aeg	vähendus/suurendus
5 aastat varem	-22,98%
4 aastat varem	-18,89%
3 aastat varem	-14,6%
2 aastat varem	-10,04%
1 aasta varem	-5,14%
Pensionieas	0,0%
1 aasta hiljem	5,57%
2 aastat hiljem	11,67%
3 aastat hiljem	18,35%
4 aastat hiljem	25,7%
5 aastat hiljem	33,68%

Varem või hiljem pensionile jäämise vähenduse ja suurenduse protsendid muutuvad edaspidi iga aasta 1. jaanuaril. Need sõltuvad statistikaameti elutabelist, mis mõõdab 65-aastaste inimeste eeldatavat eluiga, ja intressimäärast.

Otsustad minna pensionile vanaduspensionieas ja peatada 50 protsenti enda pensionist. Sinu pension on 500 eurot. Oletame, et üks aasta pensioni peatamist annab sulle suurenduseks kuus protsenti. Pension peatatakse jaanuarist detsembrini. Sel perioodil on su pension 50 protsenti väiksem ehk 250 eurot kuus. Teine pool pensionist kasvab suurenduskordaja ehk kuue protsendi võrra, mis teeb peatatud summast 15 eurot. Pärast ühte aastat on peatatud summa suurus 250 eurot + 15 eurot = 265 eurot. Seejärel liidame peatatud ja peatamata pooled kokku. Selle tulemusel on järgmise aasta jaanuarist inimese pension 250 eurot + 265 eurot = 515 eurot.

võimalik pensioni saamine peatada ja jääda päriselt vanaduspensionile hoopis viis aastat pärast vanaduspensioniea saabumist,” toob Kümnik näite. „Sellisel juhul võetakse uuesti pensionile jäädes taas aluseks see vanaduspensioni summa, mis määrati sulle viis aastat enne vanaduspensioniea saabumist ja mida vähendati 23 protsenti. Kui lükkad nüüd pensioni üheksa aastat edasi, suureneb see summa ca 84% võrra.”

Soodustingimused jätkuvad

Lisaks uutele võimalustele jäävad kehtima erinevad võimalused jääda soodustingimustel pensionile. Ilma pensioni vähenduseta saavad varem pensionile minna näiteks vähemalt kolme last või puudega last kasvatanud inimesed. Sooduspensionid on ka teatud kutsealade töötajatel: politseiametnikel, kohtunikel, prokuröridel, meremeestel, rasket füüsilist tööd teinud keevitajatel jt. Kui sooduspensionile jäämise tingimused on täidetud, siis jäädes pensionile soodustusega lubatud aja võrra varem, ei vähene pensioni suurus.



Kuidas erinevad ennetähtaegne ja edasilükatud vanaduspension uuest paindlikust pensionist?

Erinevalt varasemast lubab uus paindlik pensionikorraldus saada ennetähtaegsetel vanaduspensionäridel pensioni ja töötasu samal ajal.

„Inimestel on enne vanaduspensioniea saabumist pensionile jäämiseks erinevaid põhjuseid. Võib-olla koondatakse inimene paar aastat enne pensioniea saabumist ja uut tööd leida ei õnnestu. Nii võibki ta hoopis eelpensioni taotleda,“ selgitas sotsiaalkindlustusameti pensioninõustaja Gunnar Gabriel Einlo.

Alustuseks tasub meenutada, millised tingimused tuleb inimesel täita, et jääda ennetähtaegsele vanaduspensionile ehk kõnekeeli eelpensionile. Et jääda ennetähtaegselt vanaduspensionile, ei saa inimesel olla vanaduspensionieast puudu rohkem kui kolm aastat. Tal ei saa olla ka kehtivat töösuhet ja tal peab olema vähemalt 15 aastat Eesti pensionistaaži. Oluline on, et kui inimene hakkab ennetähtaegsel vanaduspensionil olles saama töötasu, peatub talle pensioni maksmine.

Ent 2021. aastast asi muutub. Ennetähtaegse vanaduspensioniea asemel võivad inimesed valida kuni viis aastat enne vanaduspensioniea saabumist paindliku vanaduspensioniea. Suurim erinevus ennetähtaegse vanaduspensioniga on see, et uut paindlikku vanaduspensioniea makstakse ka siis, kui saad samal ajal töötasu. Võrreldes senise ennetähtaegse vanaduspensioniga erinevad ka minimaalse staaži nõuded ja pensioni vähendusprotsendid.

Vastupidi ennetähtaegsele vanaduspensionile ei ole pensioni edasi lükkamisele ajalisi piiranguid. Pärast vanaduspensioniea jõudmist võis nii varem kui võib ka edaspidi pensioni saama hakkamist edasi lükata nii palju, kui soovid. Mida kauem pensionile jäämist edasi lükkad, seda rohkem suureneb sinu pension. Edasilükatud vanaduspensionile ja hiljem paindlikule pensionile jäämise puhul on peamiseks erinevuseks suurendusprotsendid.

Sujuv üleminek uuele süsteemile

Et ükski muudatus ei toimuks liiga järsult, jääb inimestele lähiaastail võimalus ise otsustada, kumba nad eelistavad – kas ennetähtaegset või paindlikku vanaduspensioniea. Ennetähtaegset vanaduspensioniea saab taotleda kuni 2025. aasta lõpuni. Kuni 2025. aastani tõuseb aga ennetähtaegse vanaduspensioniea jaoks vajalik pensionistaaž iga aastaga ühe aasta võrra. 2025. aastal on see 20 aastat.

Paindlikule vanaduspensionile saab minna kuni viis aastat enne vanaduspensioniea, seega lausa kaks aastat varem, kui pääses ennetähtaegsele vanaduspensionile. Et inimesed ei läheks aga liialt vara liiga väikesele pensionile, on paindlikul vanaduspensionil suurem staažinõue. Soovides minna pensionile viis aastat varem, peab inimesel olema 40 aastat pensionistaaži.

Edasilükatud vanaduspensioniea puhul kehtib üleminekuna vanalt korraldelt uuele põhimõte, et kõik need, kelle pensioniea saabus veel hiljemalt 2020. aasta lõpus, saavad edaspidi ise valida, kas soovivad kasutada edasilükatud vanaduspensioniea või uut paindlikku pensioniea. Seda olenemata sellest, millal nad täpselt vanaduspensioniea saama hakata soovivad. Inimesed, kes jõuavad

vanaduspensioniea alates 2021. aasta algusest, saavad kasutada vaid uue paindliku pensioniea võimalusi.

Kõigi inimeste pensionistaaži arvestamise valem muutus

Alates 2021. aastast lisandus esimese samba valemisse uus osa. Seni koosnes esimese samba pension kolmest osast: baasosast, staažiosast ja kindlustusosast. Alates 2021. aastast hakkab kogunema uus ühendosa. Selle mõte on vähendada pensionide suuruse ebavõrdsust.

Esimese samba pensioni suurus kujuneb igale inimesele individuaalselt. Kõigil vanaduspensionidel on ühesugune ainult esimene, baasosa. Selle suurus ei sõltu inimese panusest ja on kõigil sama suur, muutudes vaid indekseerimise kaudu iga aasta aprillis. 2020. aastal oli baasosa suurus 215,5148 eurot. Ülejäänud pensioni suurus kujuneb aga selle alusel, milline on olnud inimese tööelu.

Eri ajajärgude osas arvestatakse töötamist pensioniarvestuses erinevalt. Kõik, kes näiteks töötasid, õppisid ülikoolis ja teenisid armees kuni 31. detsembrini 1998, leiavad selle aja kohta oma pensionivalemist staažiosa. Sel perioodil kogunenud pensionistaaži tõendamiseks tuleb inimesel endal esitada sotsiaalkindlustusametile tööraamat või selle puudumise korral muud tõendavad dokumendid. Nende alusel tehakse kindlaks, kus ja kui kaua on inimene töötanud ja kui palju tal on seega staaži kogunenud.

Et saada selle aja eest pensionile lisanduv summa, korrutatakse kuni 1998. aasta lõpuni kogunenud pensioniõigusliku staaži aastate arv aastahindega, mis oli 2020. aastal 7,104 eurot. Aastahindeks nimetatakse ühe aasta pensioniõigusliku staaži ja kindlustusosaku maksumust. Seegi summa on sarnaselt baasosaga kõigil pensionidel sama, muutudes kord aastast indekseerimisel.



Kindlustusosakutest

1999. aasta alguses muutus pensioni arvutamise kord. Sealt alates ei ole inimesel endal vaja töötamist tööraamatu või muude dokumentidega tõendada. Selle perioodi pensionistaaži ja pensioni suurust arvestatakse inimese eest makstud sotsiaalmaksu alusel. Need andmed on riigil automaatselt olemas ja sotsiaalkindlustusamet saab need otse maksu- ja tolliametilt.

Kindlustusosa suurus sõltub kindlustusosakute summast. Selle leidmiseks jagatakse inimese eest aasta jooksul makstud sotsiaalmaksu riigi selle aasta keskmise sotsiaalmaksuga. Kui inimese eest makstud sotsiaalmaks on suurem kui riigi keskmine, saab inimene kindlustusosakuks üle ühe. Kui tema eest makstud sotsiaalmaks on riigi keskmisest väiksem, saab ta ühest väiksema kindlustusosaku. Kindlustusosa saamiseks

korrutatakse kindlustusosakute summa läbi aastahindega, nagu tehakse staažiosagagi.

„Lihtsamalt öeldes tähendab see aga, et inimese tulevase pensioni suurus sõltub väga olulisel määral sellest, kui suurt palka ta oma tööelu jooksul teenib. Nii on ka pensionid tulevikus ebavõrdsusega,“ selgitas sotsiaalkindlustusameti pensioninõustaja Laurits Leima. „Just selle olukorra ja pensionide võrdsemaks muutmiseks lõppeski 2020. aastal senise kindlustusosa kogumine. Kasutusel on uus solidaarsem arvestus.“

Mis muutub?

2021. aasta algusest hakkas kõigi inimeste pension kogunema uue loogika alusel. „Praeguse süsteemi jätkudes läheksid käärid erinevate sissetulekutega inimeste vahel suuremaks, praegused madalamalalgaga inimesed saaksid tulevikus veelgi madalamat pensioni. Pensionisüsteemi reformides taotleme, et pensionisüsteem tagaks vananeva rahvastikuga ühiskonnas kõigile inimväärse sissetuleku,“ selgitas tagamaid sotsiaalministeeriumi pensionipoliitika juht Kristiina Selgis.

Uus ühendosa koosneb pooles ulatuses kindlustusosakust, mille suurust arvestatakse laekunud sotsiaalmaksu põhjal. Seda arvutatakse jätkuvalt nagu praegu kogutavat kindlustusosakut. Näiteks Eesti keskmist palka teeninud inimese kindlustusosaku suurus on 1,0. Teise poole ulatuses koosneb ühendosa solidaarosakust. Selle suurus on maksimaalselt 1,0, kui inimese eest on aasta jooksul makstud sotsiaalmaksu vähemalt 12-kordselt töötasu alammääralt. Kui inimene on liitunud teise pensionisambaga, on suurus maksimaalselt 0,8. Kui tema eest on makstud aasta jooksul sotsiaalmaksu vähem kui aastastelt töötasu alammääralt, arvutatakse solidaarosak proportsionaalselt.

Näiteks on inimesel, kes on saanud kahekordset Eesti keskmist palka ega ole liitunud teise pensionisambaga, kindlustusosak 2020. aasta lõpuni 2,0. „Alates 2021. aastast on tema kindlustusosak samuti 2,0. Sellele liidetakse solidaarosak, mis on aasta jooksul üle töötasu alammäära teeninud inimesel 1,0. Selle tulemusel on osakute summa 3,0. Saadud tulemuse jagame kahega, mille tulemusel on kahekordset keskmist palka saanud inimese ühendosa 1,5,“ selgitas pensioninõustaja Gunnar Gabriel Einlo.

Võrdluseks – poolt Eesti keskmist palka saanud inimesel, kes pole liitunud teise sambaga, on kindlustusosak 0,5. Sellele liidetakse solidaarosak, mis on 1,0. Osakute summa on 1,5. Kui jagada see kahega, siis selgub, et tema ühendosa selle aasta eest on 0,75. Eesti keskmise palga saaja jaoks olukord ei muutu. Tema kindlustusosak on 2020. aasta lõpuni 1,0. Tema 2021. aastast kogutava ühendosa suurus on samuti 1,0. Uue osa lisandumisega muutubki esimese samba pensionivalem senise kolme osa asemel neljaosaliseks.

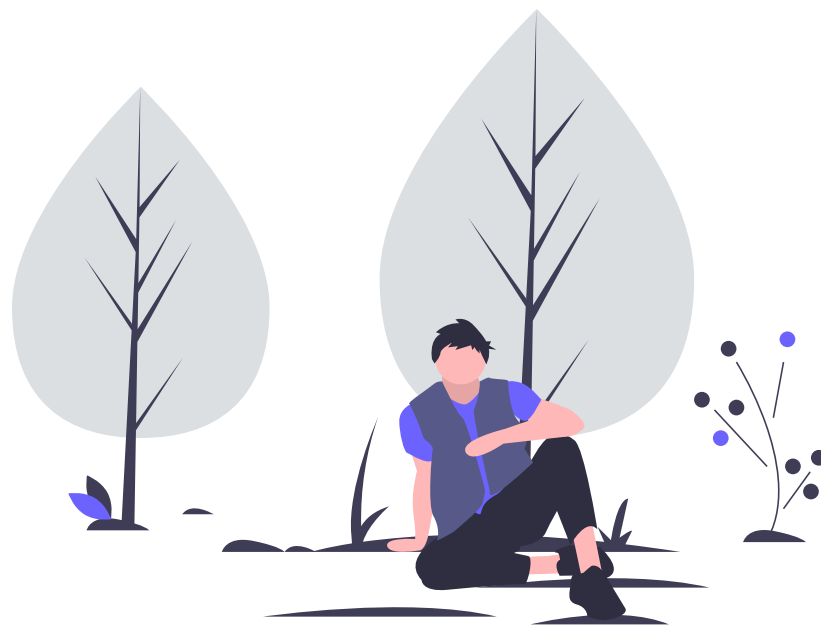
Peeter on töötanud alates 1986. aastast ja soovib jääda pensionile aastal 2026. Peetri pensioni suuruse arvutamiseks liidetakse kokku baasosa, mis on kõigile ühesugune, staažiosa, mille suurus sõltub Peetri töötamisest 1986.–1998. aastal ja õpingutest 1983.–1986. aastal. Baasosale ja staažiosale liidetakse juurde ka kindlustusosa, mille suurus sõltub sotsiaalmaksust, mida on Peetri töötasult makstud vahemikus 1999–2020. Kõige lõpuks liidetakse sinna otsa ka ühendosa, mille suurus sõltub sotsiaalmaksust, mida on Peetri töötasult makstud 2021. aasta algusest kuni pensionile jäämiseni aastal 2026.

Pensioniiiga seotakse keskmise elueaga

Pisut kaugemas tulevikus toob esimese samba reform kaasa veel ühe olulise muudatuse. Nimelt alates 2027. aastast seotakse vanaduspensioniiiga keskmise eeldatava elueaga Eestis.

Statistikaameti andmetel on meeste keskmine eluiga kasvanud viimase 25 aastaga 14 aasta ja naistel kümne aasta võrra. See tähendab keskmiselt kuuekuist eluea tõusu aastas. „Eesti inimesed elavad üha kauem ja selleks, et saaksime maksta praegusega võrreldavaid pensione ka tuleviku pensionäridele, peab koos keskmise elueaga kasvama ka pensioniiiga,” selgitas sotsiaalministeeriumi pensionipoliitika juht Kristiina Selgis.

Vanaduspensioniiiga on edaspidi teada kaks aastat ette. Näiteks 2027. aasta vanaduspensioniiiga selgub 1. jaanuaril 2025. Uue vanaduspensioniea, mis hakkab kehtima kahe aasta pärast, kinnitab valitsus iga aasta 1. jaanuariks. Pensioniiiga saab korraga muutuda maksimaalselt 3 kuud.



Kujunda ise väärikas pensioniaegne sissetulek!

Meil kõigil on omad harjumused. Mõnel on selleks teatris või trennis käik, teisel autosõit maale, kolmandal kohv sõbraga uues kohvikus või pargipingil.

On vist möödapääsmatu, et sellised harjumused nõuavad raha – kusjuures sageli me isegi ei teadvusta, kui palju kulub meie väikestele rutiinidele. Ometi tasub sellele mõelda. Nii saab enne vanaduspensioniiikka jõudmist teha valikuid, et elujärg vanaduspensionil olles liialt ei kannataks.

Mida teha?

Küllap oleme kõik kuulnud, et vaid riiklikust pensionisambast ei pruugi mõnusaks vanaduspõlveks piisata. Eriti tunnetavad erinevust need, kes on olnud pigem kõrge sissetulekuga. Nimelt kui madalama palgaga inimestele tagab riiklik pension umbes kolm neljandikku viimasest palgast, siis esimestele jääb pihku vaid veerand.

Seepärast tasubki varakult mõtiskleda, kuidas oma pensioniea sissetulekut suurendada. Õnneks on selleks õige mitmeid nippe. Neist esimene on vana hea säästmine. Näiteks tasub üle vaadata oma elektri-, mobiili- ja internetipaketid ning uurida soodsamaid lahendusi. Järelejäänud raha võib tulevikuks tallele panna. Sama võib teha ka palgatõusu või tulumaksutagastusega. Need säästud tasub omakorda paigutada kolmandasse pensionisambasse.

Kaaluda võid ka ise investeerimist – raha pikaajalist kogumist, mis võimaldab teenida algse summa pealt tulu. Ent seda tehes pea kindlasti nõu asjatundjate ja professionaalidega. Näiteks võid esmase investeerimisnõu saamiseks pöörduda oma kodupanga poole.

Loomulikult tasub kaaluda pensioniiikka jõudes edasi töötamist, mis laseb ka pensionisaamist edasi lükata – nii saab ju hiljem suuremat pensioni! Ja alati võib vanemas eas töötades võtta välja vaid pool esimese samba pensionist. Nii saab ülejäänud raha vaikselt edasi kasvada, seda enam, et tööandja suurendab su pensioni suurust edasi, makstes sinu eest sotsiaalmaksu. Hiljem on elujärg selle võrra mõnusam, kui tõesti enam töötada ei saa või ei taha. Kui oled aga mures, kust tööd leida ja kas senistest teadmistest piisab, siis leiab abi töötukassast. Viimane pakub nii kasulikke koolitusi kui ka abi uue töökoha leidmisel.

Sotsiaalkindlustusamet töötab koos sotsiaalministeeriumi ning Tervise ja Heaolu Infosüsteemide Keskusega välja kalkulaatori, mis laseb järele uurida, kui suur on sinu prognoositav pension. Kalkulaator kuvab pensioni suurust praeguses vääringus, et oleks lihtsam mõista, mida tulevase pensioni eest endale lubada saab. Leia kalkulaator ja rohkem infot vanaduspensionii kohta lehelt www.pensioniplaan.ee.



Piltide autor: undraw.co

Kas sul tekkis lisaküsimusi? Kui jah, siis vaata lehte www.pensioniplaan.ee.

Meie pensioninõustajad on valmis tulema ettevõtetesse ka TASUTA KOOLITAMA, kust leida infot enda pensioniandmete kohta, mis mõjutavad pensioniea sissetulekuid, samuti milliseid otsuseid langetada, et tagada endale võimalikult muretu pensionipõlv.

Selleks kirjuta aadressil pensioniplaan@sotsiaalkindlustusamet.ee.